

vendredi

24  
mai

19H

# ASSEMBLÉE GÉNÉRALE ORDINAIRE

SAINT ALBAN  
DE MONTBEL

Salle F. Cachoud

À l'issue, nous nous retrouverons  
autour d'un pot convivial

## ORDRE DU JOUR

18 h 30 Accueil et émargement

19 h 00 Assemblée Générale Ordinaire

- Présentation  
et vote du rapport moral
- Présentation  
et vote du rapport financier
- Présentation  
et vote du rapport d'activités
- Elections des membres  
du Conseil d'Administration
- Pot de clôture

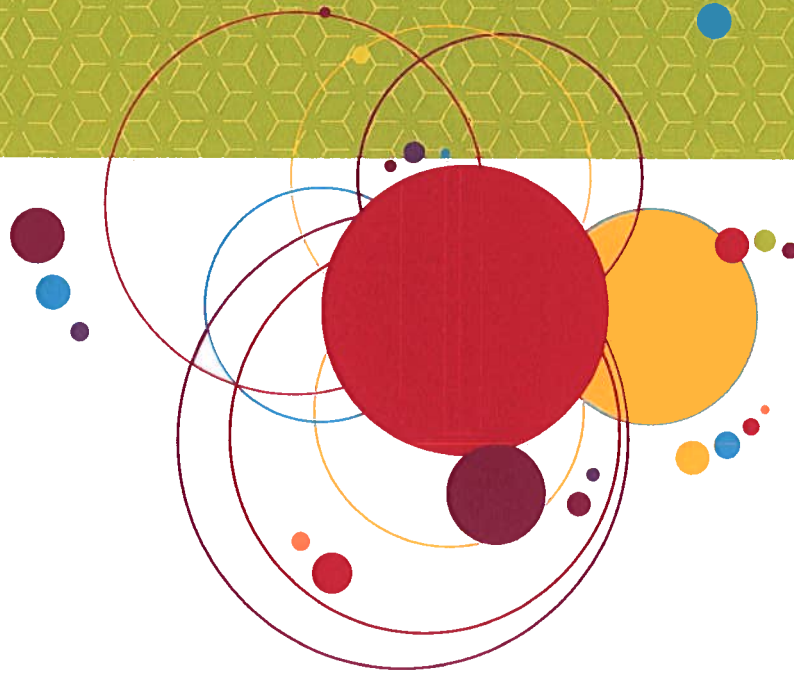
**AEL**   
**AGIR  
ENSEMBLE  
LOCALEMENT**

Centre Socioculturel  
Lac d'Alguebelette

457 route du Lac  
73470 NOVALAISE  
04 79 28 57 39

12/2010 - images croquines





# Sommaire

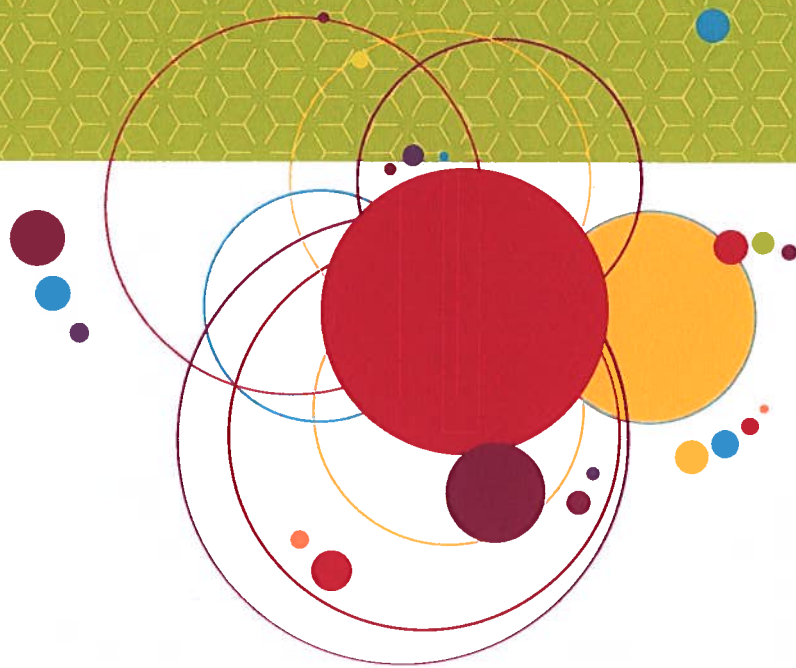




# **SOMMAIRE**

- **Rapport moral et d'orientation**
- **Rapport financier**
- **Rapport d'activités**
- **Résolutions**
- **Annexes**





# **Rapport moral et d'orientation**





# Rapport moral et d'orientation

**L**a vie du Centre Social est rythmée par le renouvellement cyclique du projet social, tous les 4 ans. C'est un processus important qui permet de réinterroger l'ensemble des actions menées par le Centre Social et de reposer les axes de travail, les orientations et les objectifs de l'Association. Ces orientations sont fixées en collaboration avec les partenaires CAF et CCLA et prévoient les financements contractuels qui s'y rapportent. L'année 2017 était une année consacrée au renouvellement de ce projet social.

**F**ort de ce nouveau projet, plébiscité par la Caisse d'Allocations Familiales, en 2018, le Centre Socioculturel AEL, ses administrateurs, son équipe professionnelle et ses bénévoles se sont investis pleinement dans le développement du bien vivre sur le territoire avec 4 objectifs principaux :

- Dynamiser la vie locale et favoriser le lien social
- Etre vigilant à la prise en compte de tous les habitants
- Favoriser la connaissance du territoire pour permettre son appropriation par les habitants
- Développer et consolider la fonction lieu ressource pour les familles

**A**cette fin, l'ensemble des actions existantes ont été reconduites : activités régulières adultes et enfants, Ronde des Lutins, Point Relais CAF permanences de la Mission Locale Jeunes, ateliers d'accompagnement à la scolarité, Guinguettes, séances de cinéma régulières, etc. ...

Nous avons également accompagné des développements et des évolutions notables :

- ❖ **L**e Relais assistants maternels a pris un point d'attache à Aiguebelette le lac, pour un temps collectif hebdomadaire le lundi matin, ce qui contribue à créer un pôle petite enfance sur le Sud du lac, alors même que sur Novalaise et ses alentours il prend plus d'ampleur. Les familles, les assistantes maternelles et les enfants trouvent dans ce lieu, une ressource essentielle à leurs besoins et à leurs développements.
- ❖ **U**ne mission de coordination petite enfance a été créée depuis mai 2018, afin de faire le lien entre les différents services petite-enfance sur le territoire, avec l'enjeu pour 2019 de notamment répondre à un besoin exprimé par les familles en terme de recensement de l'ensemble des modes de garde disponibles sur le territoire pour les enfants de 0 à 3 ans.

- ❖ **L'** Accueil de loisirs est désormais accessible dès 3 ans, les mercredis et les vacances scolaires.  
Les horaires journaliers ont été élargis de 7h30 à 18h30 afin de répondre aux besoins des familles, qui travaillent en majorité en dehors du territoire.  
Le retour à 4 jours scolarisés a été anticipé pour proposer dès septembre 2018, un nombre de places plus important, adapté au nombre de familles ayant besoin de ce mode de garde.  
L'accueil de loisirs s'est déplacé les mercredis sur l'école de Novalaise, en continuant à « aller vers » les habitants et à faire vivre l'itinérance, sur les périodes de vacances scolaires, malgré les difficultés que cela engendre : recherche de salles adaptées, organisation des repas et respect de la chaîne du froid, transport du matériel... C'est grâce au soutien des communes qui mettent à disposition leurs locaux et parfois leurs personnels que cela est toujours possible
  
- ❖ **L**e Centre Social a également travaillé à la réécriture du projet éducatif et pédagogique de l'Accueil de loisirs enfance et jeunesse pour développer la cohérence et la prise en compte des spécificités des enfants selon leur âge et en fonction de leur évolution.
  
- ❖ **P**our le côté sportif, l'année 2018 a été plutôt mouvementée. Ce secteur nous a imposé des choix douloureux, qui ont rencontrés une certaine incompréhension ainsi qu'une certaine violence. Je tiens à nouveau à remercier le Conseil d'Administration, composé d'habitants bénévoles ainsi que l'ensemble de l'équipe professionnelle qui s'engagent quotidiennement pour que l'association puisse exister et perdurer et qui ont dû faire face à cette montée d'agressivité notamment lors d'une manifestation organisée devant les portes du Centre Social. Cette situation a été éprouvante pour eux car ils s'investissent avec dévouement dans leurs missions d'aide et de lien social envers les habitants, et ces comportements étaient injustifiés.

**A**u mois de Septembre, l'Association a accueilli Florence, notre nouvelle animatrice sportive, mise à disposition par l'association PSA. Elle intervient sur tout le territoire, toujours dans le but de faire découvrir le sport aux plus grand nombre d'enfants. Elle intervient notamment dans trois associations (le foot, la gym et l'aviron), ainsi que dans toutes les écoles qui le souhaitent, selon les modalités qui sont définies par l'Inspection Académique.  
Elle a reçu un excellent accueil par l'ensemble de nos partenaires que nous remercions. Elle intervient également sur

l'Accueil de loisirs où elle propose des activités sportives à destinations de l'ensemble des enfants.

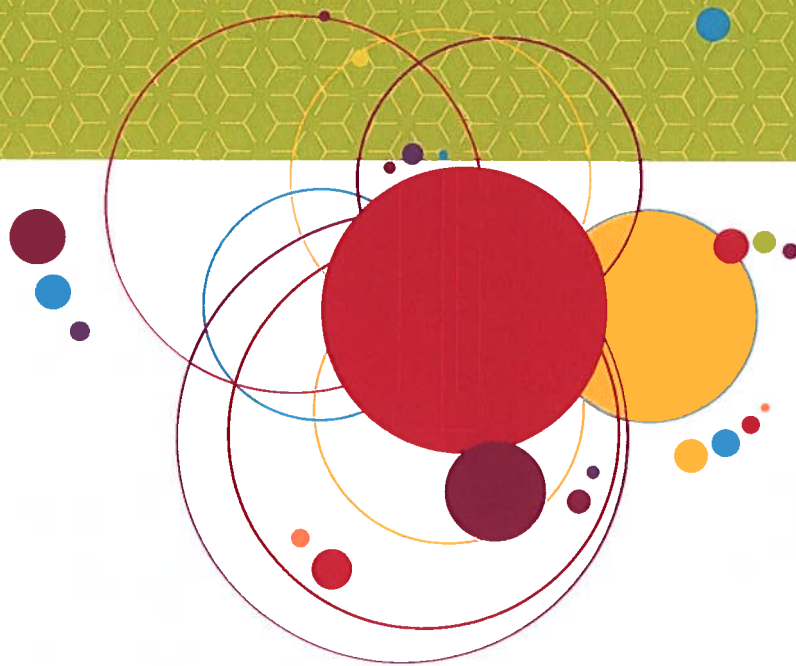
- ❖ **L**e week-end cinéma, qui a eu lieu au mois de novembre a été l'occasion de riches découvertes autour de cet art et a permis de redynamiser les séances de cinéma qui ont lieu tous les 15 jours pour les adultes et une fois par mois pour les enfants
- ❖ **L**a fin de l'année 2018 a été consacrée aux consultations des habitants pour le renouvellement du contrat Enfance Jeunesse avec le Conseil Départemental et du Contrat Enfance Jeunesse avec la CAF de Savoie. Dans ce cadre les enquêtes de satisfaction réalisées ont montré un taux de satisfaction important et une couverture de service répondant globalement aux besoins des habitants du territoire.

## **P**our 2019,

- ❖ **L'**enjeu principal, est la pérennisation de l'ensemble des actions et projets sur le plan quantitatif et qualitatif et notamment dans le cadre des renouvellements des contrats enfance et jeunesse avec les financeurs.  
La structuration de la communication en direction des familles devrait permettre de rendre les services plus lisibles et plus accessibles à tous.
- ❖ **N**ous allons développer le Point Relais CAF avec la mise en place de la visioconférence qui permettra de contribuer un peu plus encore au rapprochement entre les allocataires et la CAF de Savoie.
- ❖ **A**u regard du départ de l'animateur du secteur jeunes en début d'année 2019, un des enjeux sera de maintenir le lien et les propositions en direction de la jeunesse dans l'attente du recrutement, et de recruter un nouveau professionnel formé et expérimenté dans le domaine de la jeunesse.
- ❖ **L**e poste d'agent d'accueil actuellement en contrat aidé, a prouvé tout son sens et sa nécessité et il sera nécessaire de pérenniser ce poste avec un financement qui permette de recruter sur du long terme.

La Présidente  
Laure POLLET





# **Rapport**

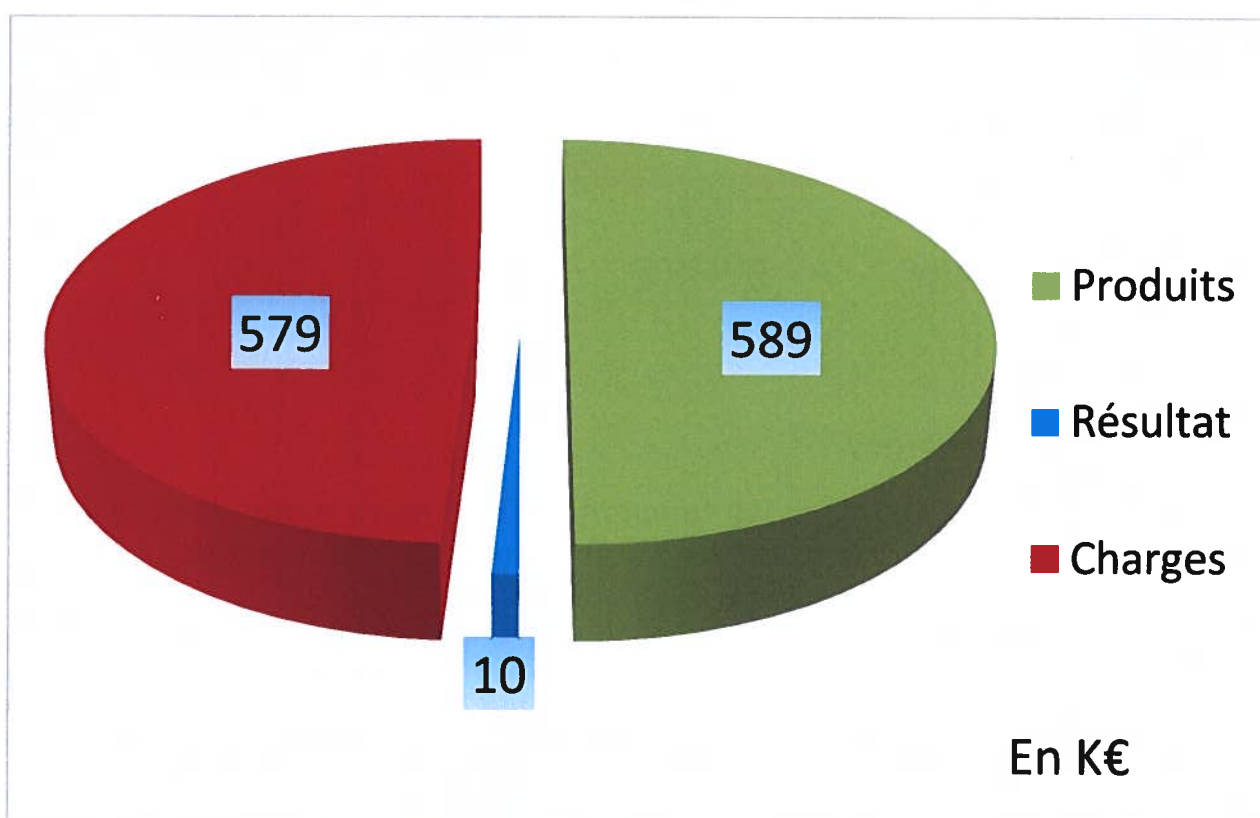
# **Financier**



## Rapport financier

Pour la deuxième année consécutive, les écritures de la comptabilité de l'Association du Centre Socioculturel AEL sont saisies en vertu du même principe (créances – dettes), donc, le compte de résultat n'est plus impacté par les conséquences du passage de la comptabilité de Trésorerie, pratiquée en 2016, à la comptabilité d'engagement pratiquée à partir de 2017.

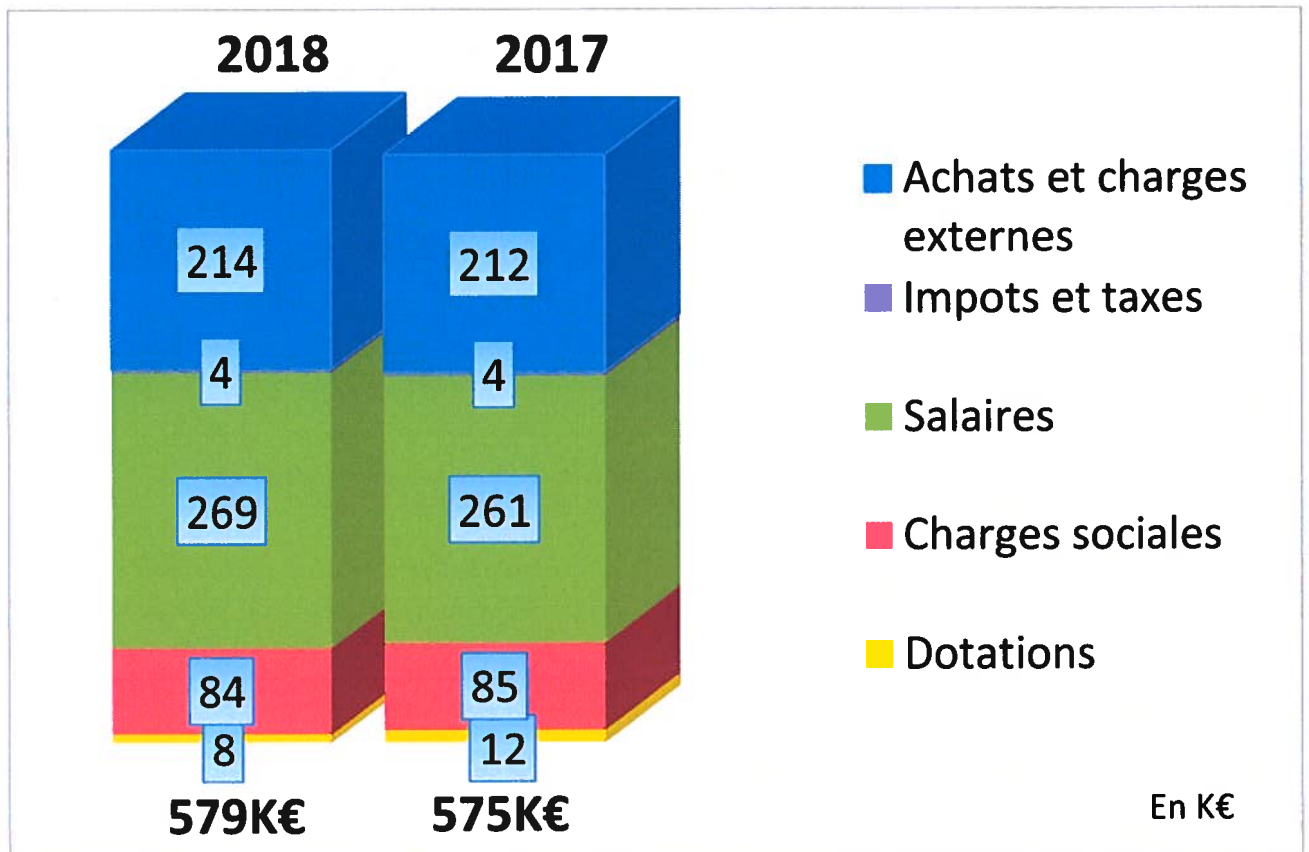
### Compte de résultat 2018



A la lecture du compte de résultat 2018, nous constatons que :

- Les charges s'élèvent à 579 154 € contre 574 803 € en 2017 soit une augmentation de 4 351€
- Les produits représentent 589 287€ contre 550 596 € en 2017 soit une hausse de 38 691 €
- Le résultat, pour lequel vous devrez vous prononcer au sujet de l'affectation, est excédentaire de 10 133 €.

## Charges d'exploitation



### Analyse des charges :

Le montant des charges de fonctionnement représente 36.92 % des charges et reste stable en dépit des nombreux événements auxquels l'association a dû faire face.

En 2018, le centre social a développé de nouvelles activités et a pérennisé ses actions avec la création de la mission de coordination petite enfance.

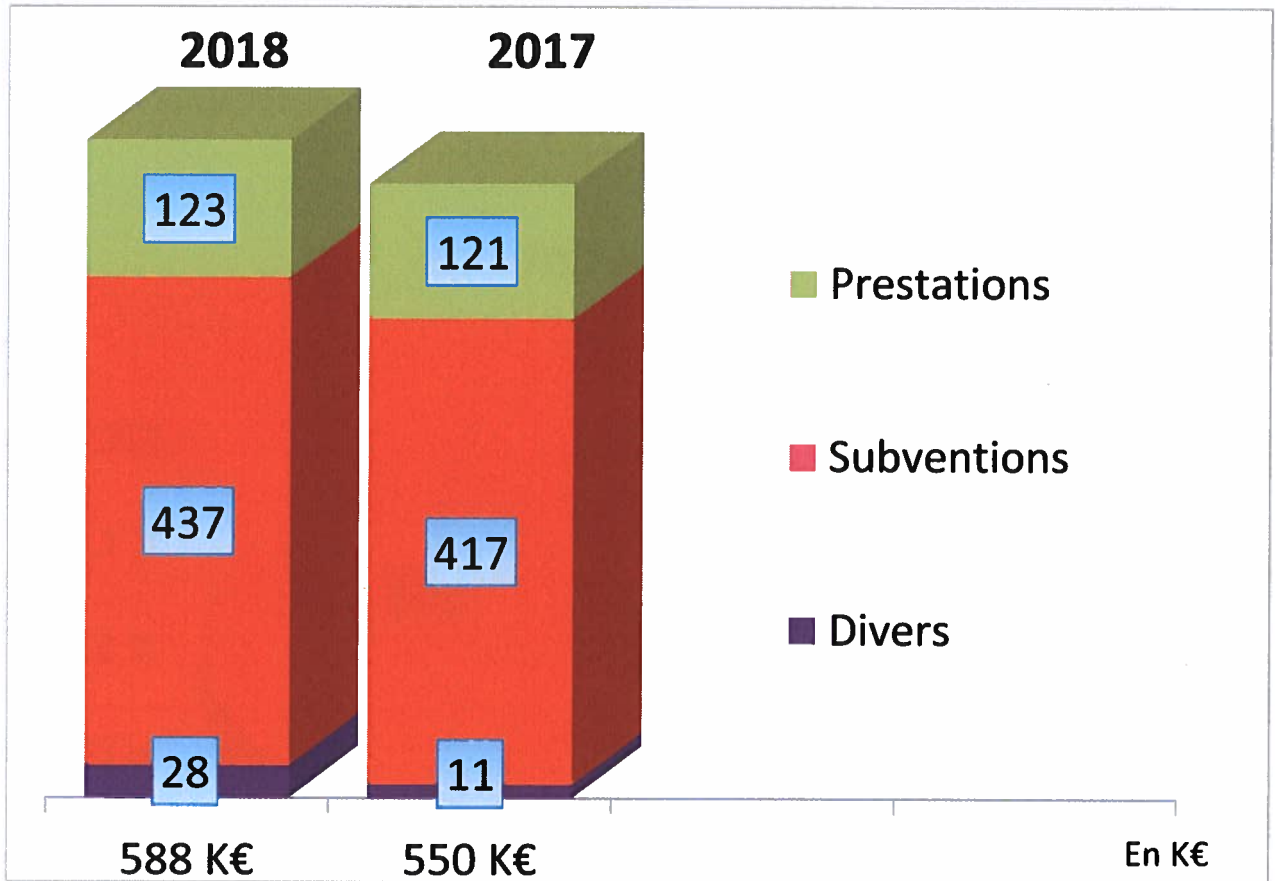
Le poste « salaires et charges sociales » a légèrement augmenté. Il représente 60,97% des charges.

### A noter que :

- La prime exceptionnelle de pouvoir d'achat a été attribuée à l'ensemble des salariés pour un montant total de 4000 euros.
- Le licenciement des deux animateurs sportifs a engendré le paiement d'indemnités.
- Plusieurs longues absences maladie de salariés ont généré des coûts supplémentaires pour leur remplacement.
- Enfin, pour rappel, en 2018, le Conseil d'Administration avait voté la constitution d'une provision pour risques à hauteur de 3 000 euros concernant le litige, toujours en cours, avec deux anciens salariés.

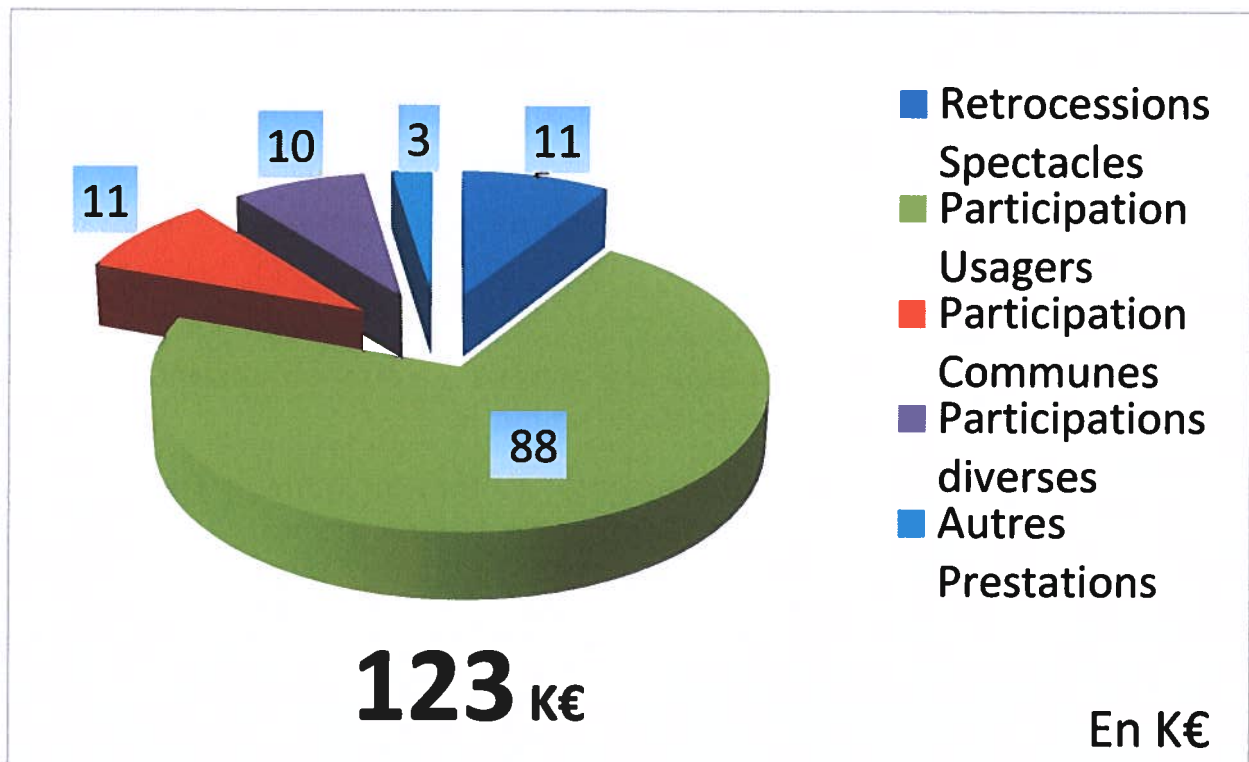


## Produits d'exploitation



Les produits sont principalement constitués par les prestations et les subventions.

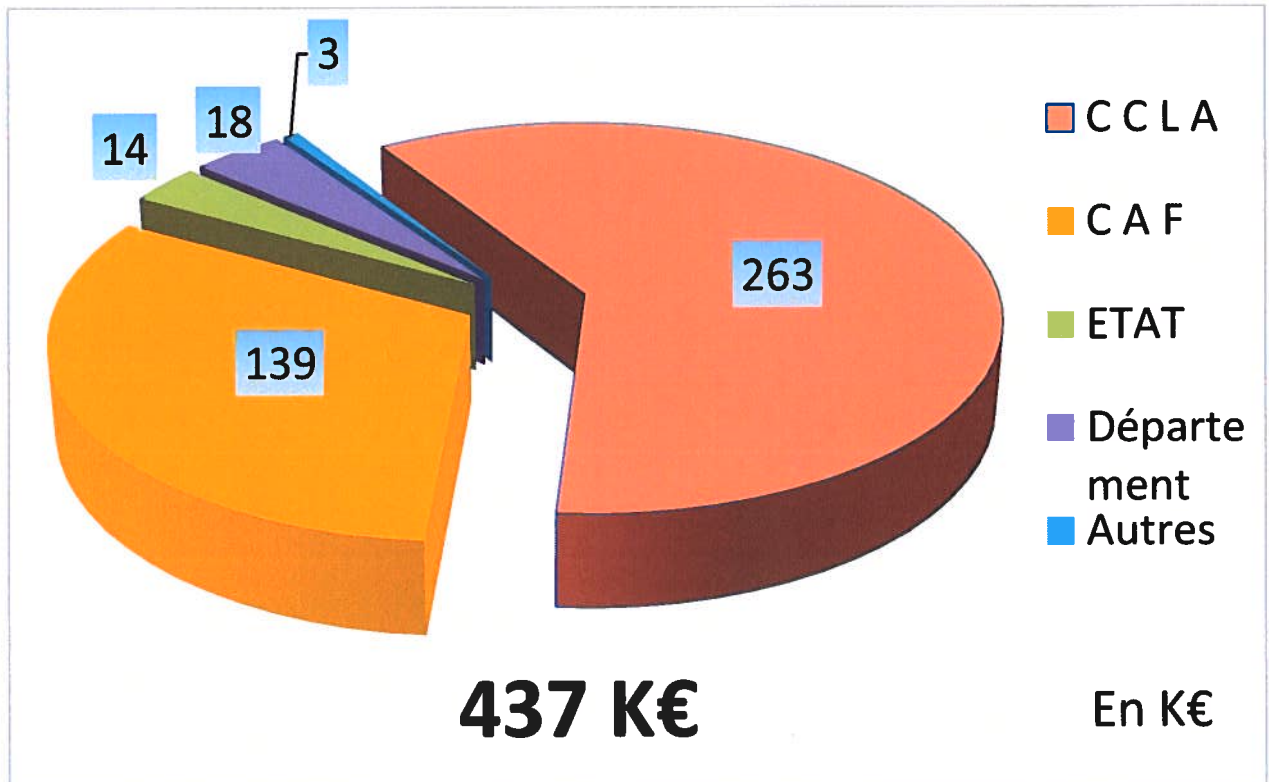
## Prestations



Les participations financières des usagers sont passées de 68,66% en 2017 à 71,20% des prestations en 2018. Cela s'explique par l'augmentation de la participation aux activités proposées par le Centre Social.

Les participations financières des communes et des associations sont stables.

## Subventions



En 2018, nous avons bénéficié d'une subvention supplémentaire de la CCLA de 12 719 euros pour la mission de coordination petite enfance.

Nous soulignons la pérennisation des subventions pour les actions nouvelles en 2017 « Natation en eaux libres », « permanence de la Mission Locale Jeunes » et « Relais Assistantes Maternelles ».

Au titre des prestations de services, la participation de la CAF a augmenté de 12 182 euros, notamment pour les actions « Fonctionnement du centre social » et « Relais Assistantes Maternelles ».

La subvention du Conseil Départemental au titre du Conseil Territorial Jeunesse reste stable avec un montant de 18 300 euros.

Les participations de l'Etat, ont diminué en raison des absences pour congé de maternité puis congé parental d'une salariée bénéficiant d'un Contrat Aidé.

## **Conclusion**

Nous actons dans les comptes de classe 8 de notre bilan comptable, les contributions volontaires en nature de la Communauté de Communes qui s'élève à 36 215 euros représentant les loyers, le remboursement du prêt pour la réhabilitation du bâtiment, et les dépenses d'eau et d'électricité.

Pour l'année 2018, nous avons compté que les 72 bénévoles ont donné 4 532 heures de leur temps évaluées à la somme de 58 916 euros soit de 2,49 équivalant temps plein.

Ces contributions volontaires ne représentent aucun flux financier mais soulignent l'importance et le niveau de l'implication bénévole au sein de l'association du Centre Socioculturel et nous remercions l'ensemble de ces bénévoles.

Nous remercions également tous nos partenaires pour leur soutien financier et logistique.

Nos financements sont accordés en fonction des contrats qui pérennisent notre partenariat avec les organismes et de nos actions actuelles et futures. Le Contrat Territorial Jeunesse (CTJ) et le Contrat Enfance Jeunesse (CEJ) sont en cours de renouvellement pour les années 2019-2022.



## Compte de résultat

	31/12/18	31/12/17	Abs.(M)	Abs.(%)
Ventes de marchandises				
Production vendue	123 324	121 558	1 766	1,45
Production stockée				
Production immobilisée				
Subventions d'exploitation	437 197	416 604	20 593	4,94
Reprises et Transferts de charge	21 931	5 070	16 862	332,59
Cotisations	5 861	6 531	-670	-10,25
Autres produits	32		32	
<b>Produits d'exploitation</b>	<b>588 346</b>	<b>549 762</b>	<b>38 583</b>	<b>7,02</b>
Achats de marchandises				
Variation de stock de marchandises				
Achats de matières premières				
Variation de stock de matières premières				
Autres achats non stockés et charges externes	213 821	212 002	1 819	0,86
Impôts et taxes	4 431	4 609	-177	-3,85
Salaires et Traitements	269 011	261 243	7 768	2,97
Charges sociales	84 056	85 010	-954	-1,12
Amortissements et provisions	7 725	11 566	-3 840	-33,21
Autres charges	30	1	29	NS
<b>Charges d'exploitation</b>	<b>579 074</b>	<b>574 429</b>	<b>4 645</b>	<b>0,81</b>
<b>RESULTAT D'EXPLOITATION</b>	<b>9 272</b>	<b>-24 667</b>	<b>33 939</b>	<b>-137,59</b>
Opérations faites en commun				
Produits financiers	908	834	74	8,85
Charges financières				
<b>Résultat financier</b>	<b>908</b>	<b>834</b>	<b>74</b>	<b>8,85</b>
<b>RESULTAT COURANT</b>	<b>10 180</b>	<b>-23 833</b>	<b>34 012</b>	<b>-142,71</b>
Produits exceptionnels	33		33	
Charges exceptionnelles	19	188	-169	-89,89
<b>Résultat exceptionnel</b>	<b>14</b>	<b>-188</b>	<b>202</b>	<b>-107,61</b>
Impôts sur les bénéfices	61	186	-125	-67,20
Report des ressources non utilisées				
Engagements à réaliser				
<b>EXCEDENT OU DEFICIT</b>	<b>10 133</b>	<b>-24 207</b>	<b>34 340</b>	<b>-141,86</b>

**Bilan actif**

	Brut	Amortissement Dépréciation	Net au 31/12/2018	Net au 31/12/2017
<b>ACTIF IMMOBILISE</b>				
Immobilisations incorporelles				
Fonds commercial				
Autres immobilisations incorporelles	2 400	2 281	119	599
Immobilisations corporelles	93 830	76 971	16 859	24 104
Immobilisations financières				
<b>TOTAL ACTIF IMMOBILISE</b>	<b>96 230</b>	<b>79 252</b>	<b>16 978</b>	<b>24 703</b>
<b>ACTIF CIRCULANT</b>				
Stocks et en-cours (autres que marchandises)				
Marchandises				
Avances et acomptes versés sur commandes				
Créances				
Usagers et comptes rattachés				
Autres	37 793		37 793	60 669
Valeurs mobilières de placement				
Disponibilités (autres que caisse)	315 251		315 251	263 787
Caisse	282		282	197
<b>TOTAL ACTIF CIRCULANT</b>	<b>353 326</b>		<b>353 326</b>	<b>324 653</b>
<b>REGULARISATION</b>				
Charges constatées d'avance				
Charges à répartir sur plusieurs exercices				
Autres comptes de régularisation				
<b>TOTAL REGULARISATION</b>				
<b>TOTAL GENERAL</b>	<b>449 556</b>	<b>79 252</b>	<b>370 304</b>	<b>349 356</b>
Legs nets à réaliser :				
acceptés par les organes statutairements compétents				
autorisés par l'organisme de tutelle				
Dons en nature restant à vendre :				

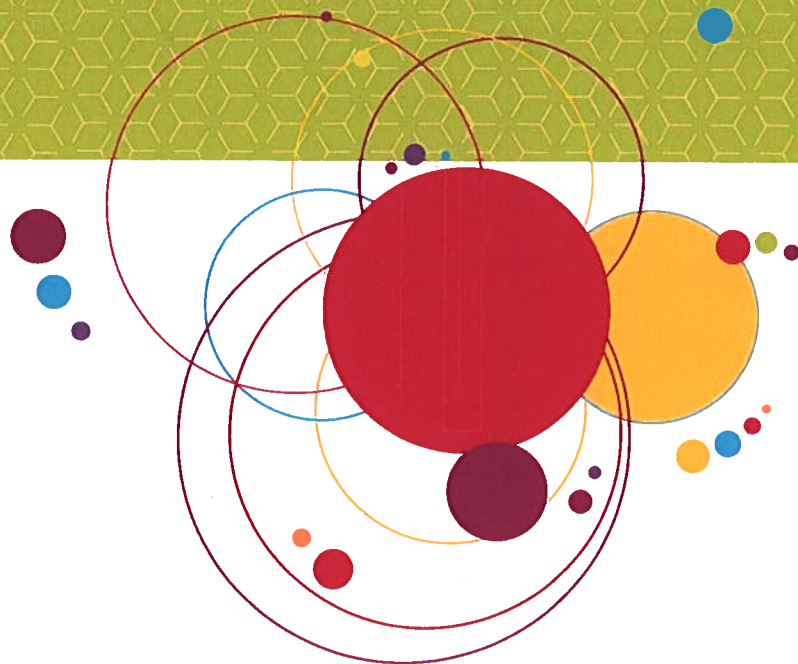
## Bilan passif

	Net au 31/12/2018	Net au 31/12/2017
<b>FONDS ASSOCIATIFS</b>		
Fonds propres		
Fonds associatifs sans droit de reprise	28 025	28 025
Ecart de réévaluation		
Réserves	12 235	12 235
<b>Résultat de l'exercice</b>	<b>10 133</b>	<b>-24 207</b>
Report à nouveau	207 843	232 050
<b>SOUS-TOTAL : SITUATION NETTE</b>	<b>258 236</b>	<b>248 103</b>
Autres fonds associatifs		
Fonds associatifs avec droit de reprise		
Ecart de réévaluation sur des biens avec droit de reprise		
Subventions d'investissement		
Provisions réglementées		
Droits des propriétaires (Commodat)		
<b>TOTAL FONDS ASSOCIATIFS</b>	<b>258 236</b>	<b>248 103</b>
<b>PROVISIONS POUR RISQUES ET CHARGES</b>	<b>9 627</b>	<b>11 836</b>
<b>FONDS DEDIES</b>		
<b>DETTES</b>		
Emprunts et dettes assimilées	9 276	13 913
Avances et commandes reçues sur commandes en cours		
Fournisseurs et comptes rattachés	26 833	16 739
Autres	48 843	53 691
<b>TOTAL DETTES</b>	<b>84 952</b>	<b>84 343</b>
Produits constatés d'avance	17 490	5 074
<b>TOTAL GENERAL</b>	<b>370 304</b>	<b>349 356</b>

(1) Dont à plus d'un an (a)	4 638
Dont à moins d'un an (a)	97 804
(2) Dont concours bancaires et soldes créditeurs de banque	
(3) Dont emprunts participatifs	
(a) A l'exception des avances et acomptes reçus sur commandes en cours	







# Rapport d'activités



# Bilan des activités conduites en 2018

**E**n lien et en cohérence avec son projet social, l'année 2018 pour le Centre Socioculturel AEL visait à atteindre plusieurs objectifs qui ont tous été menés à bien, à savoir :

- **Consolider le fonctionnement du Relais Assistantes Maternelles en développant une fois par semaine un temps collectif sur une commune du Sud du Lac**

A compter de janvier 2018, pour veiller à permettre la participation du plus grand nombre des assistantes maternelles domiciliées au sud du lac, un temps collectif hebdomadaire a été proposé dans le cadre du RAM à la salle communale d'Aiguebelette le Lac. Le succès a été immédiat et a conforté le fonctionnement d'un « pôle petite enfance » amorcé sur cette commune en septembre 2017, avec l'accueil du LAEP tous les jeudis matins. Le public nombreux dans le cadre de ces deux activités, aime à se retrouver dans ce lieu spacieux, très clair et très agréable, dont l'accès avec de jeunes enfants est facilité par le parking attenant à une salle de plein pied.

- **Créer une coordination petite enfance pour mettre en lien les différents acteurs de la petite enfance sur le territoire et affiner le diagnostic local**

A compter de mai 2018, grâce au soutien financier de la CCLA et de la CAF de Savoie par le biais du Contrat Enfance Jeunesse, une fonction de coordination à 0,30% d' 1 ETP a été créée et confiée dans sa gestion au Centre Socioculturel. Cette nouvelle mission a été proposée à Sophie Falcoz en complément de sa mission d'animatrice du RAM.

Les objectifs de cette nouvelle fonction visent à :

- Coordonner les actions « petite enfance » mises en place sur l'ensemble de la Communauté de Communes suivant les orientations définies par le Comité de Pilotage du CEJ (Contrat Enfance Jeunesse)
- Initier une coordination qui associe tous les acteurs petite enfance du territoire : familles, élus, associations, multi accueil, équipes éducatives des établissements scolaires maternelles...
- Optimiser les complémentarités et les cohérences, favoriser une mutualisation des moyens
- Communiquer sur la fonction et le rôle de la coordination petite enfance tant sur le plan technique que politique, en direction des partenaires du territoire, pour que le Centre Socioculturel soit reconnu comme l'élément fédérateur de la politique petite enfance.
- Renforcer la transversalité et la cohérence des interventions à l'échelle du Centre Socioculturel
- Proposer une réflexion à l'échelle du territoire sur les questions de place et de rythme de l'enfant pour une meilleure prise en compte des besoins des plus petits.

Cette fonction, bien que très récente démontre d'ores et déjà, à l'échelle du territoire, l'intérêt et la pertinence de mutualiser les moyens, de croiser les regards et de réfléchir à des actions

et projets communs dans l'intérêt du jeune enfant et de sa famille. En interne du Centre Social, la dynamique de l'équipe s'est vue enrichie d'un nouveau regard professionnel et cela permet de développer et de conforter des actions en direction de la petite enfance et de la famille.

- **Consolider le secteur enfance avec le recrutement d'une nouvelle animatrice du secteur et le travail sur la préparation de la rentrée 2018 2019. La réflexion devra prendre en compte les besoins des familles liés au retour au rythme de 4 jours pour toutes les écoles du territoire**

Une animatrice du secteur enfance Charlène Clément a été recrutée et a pris ses fonctions le 2 janvier 2018. Cette professionnelle titulaire du BP JEPS (Brevet Professionnel de l'Education Populaire et des Sports) a apporté une nouvelle dynamique au secteur enfance. Elle a participé notamment à la réflexion engagée au printemps 2018 sur le retour à 4 jours scolarisés pour toutes les écoles du territoire et sur la mise en œuvre de l'organisation et des moyens validés.

- **Elaborer un projet pédagogique et éducatif cohérent pour les secteurs enfance, jeunesse et sports**

Ce travail qui était en réflexion depuis plusieurs années a été mené à bien en 2018. L'équipe professionnelle composée du coordinateur enfance jeunesse, de l'animatrice du secteur enfance, de l'animateur du secteur jeunes et des deux éducateurs sportifs s'est réunie à plusieurs reprises avec un intervenant extérieur. Il s'est agi de travailler sur un projet éducatif et pédagogique partagé qui servent de base aux projets des différents secteurs.

Les enjeux étaient les suivants :

- La cohésion au sein de l'équipe en charge de la mise en œuvre des projets proposés aux enfants et aux adolescents
- La cohérence entre les orientations du projet social, du projet éducatif et du projet pédagogique renouvelés
- Les apports méthodologiques proposés à chaque professionnel dans une perspective de formation continue

Ce travail a été pris en charge financièrement au titre du plan de formation du Centre Socioculturel.

- **Animer la démarche participative du renouvellement du Contrat Enfance Jeunesse et du Contrat Territorial Jeunesse pour la période 2019 – 2022**

Les administrateurs du Centre Socioculturel AEL, en concertation avec les élus du territoire ont souhaité engager une seule démarche de travail et de concertation sur le territoire, pour le renouvellement, tant du Contrat Enfance Jeunesse avec la CAF de Savoie, que du Contrat Territorial jeunesse avec le Conseil Départemental.

Nous avons travaillé sur une feuille de route qui présente la méthode et le calendrier de la démarche participative proposée dans le cadre de ces renouvellements.

La première étape de ce travail a consisté en l'organisation d'une réunion publique d'échanges ouverte aux habitants et aux acteurs, afin de récolter les points forts et les points faibles de la politique petite enfance-enfance et jeunesse menée sur les années 2015-2018 sur le territoire et de réfléchir aux pistes à développer sur les années 2019 2022, ainsi qu'aux leviers. Cette soirée a été complétée par l'équipe professionnelle du centre Socioculturel d'une démarche pour aller rencontrer d'autres habitants et récolter leur vision et leurs souhaits.

Cela a permis de recueillir beaucoup de matière qui a servi de base à la déclinaison des orientations pour les nouveaux contrats 2019 2022.

## - Conforter l'accueil et la prise en compte des familles les plus éloignées

Cette orientation affichée dans le cadre du projet social a été mise en œuvre de façon transversale et constante par l'ensemble des secteurs. Cela s'est traduit par :

- Adapter les interventions aux besoins repérés : Quelques exemples : extension des plages d'accueil des enfants et des adolescents dans le cadre de l'accueil de loisirs de 7 h 30 le matin à 18 h 30, pour prendre en compte les besoins des familles qui travaillent majoritairement en dehors de la Communauté de Communes ; mise en place de temps collectifs dans le cadre du RAM au sud du Lac pour bénéficier au plus grand nombre des assistantes maternelles, proposition de séjours passerelles pour les enfants et les ados pour les accompagner dans la transition école collège, proposition d'une forme d'itinérance de l'accueil de loisirs sur différentes communes pour être au plus près de la population.....

- Assurer un accueil de qualité : accueillir le public, l'écouter, le renseigner, l'orienter. Depuis 2017, cette fonction d'accueil a été réfléchi, les locaux ont été aménagés pour mieux structurer l'accueil et un agent d'accueil a été recruté.

- Entretenir et renforcer la coopération dynamique avec les partenaires : le fonctionnement du point relais CAF, l'accueil dans nos locaux des permanences de la CESF de la CAF et de la conseillère de la MLJ, les collaborations avec les écoles au titre du CLAS, le lien avec les Assistantes Sociales du Conseil Départemental sur des situations de familles en précarité sont d'autant d'exemples qui ont illustré en 2018, la coopération dynamique avec nos partenaires

## - Maintenir et renforcer la qualité des services rendus à la population

En 2018, nous avons maintenu l'ensemble des services et actions en direction de la population du territoire, malgré à plusieurs reprises des effectifs professionnels réduits et nous avons interrogé régulièrement les différentes interventions, sur le plan qualitatif et quantitatif.

## Le Centre Socioculturel AEL en chiffres :

	<b>2018</b>	<b>2017</b>
<b>Familles adhérentes</b>	<b>389</b>	<b>441</b>
<b>Associations adhérentes</b>	<b>12</b>	<b>9</b>
<b>Nombre d'utilisateurs</b>	<b>3000</b>	<b>3 000 environ</b>
<b>Nombre de professionnels permanents</b>	<b>8 pour 7,6 ETP à compter de fin juillet 2018</b>	<b>10 pour 9,6 ETP</b>
<b>Nombre de professionnels mise à disposition ou intervenants (PSA ou autre)</b>	<b>12</b>	<b>12</b>
<b>Nombre d'animateurs ALSH</b>	<b>21 pour 394 j de travail</b>	<b>24</b>
<b>Nombre de bénévoles</b>	<b>72</b>	<b>80</b>
<b>Nombre d'heures de bénévolat</b>	<b>4 532h</b>	<b>5 262 h</b>
<b>Budget de l'association</b>	<b>589 287€</b>	<b>574 805 €</b>
<b>Budget consolidé</b>	<b>615 369€</b>	<b>612293 €</b>

# **1. Petite Enfance et Enfance :**

## **LAEP (Lieu d'Accueil Enfants Parents) : La Ronde des lutins**

Le fonctionnement du LAEP est stable avec **321 h** de fonctionnement en 2018 : **200 h** d'ouverture au public et **121 h** d'organisation : préparation et rangement des espaces et du matériel, réunions, séances d'analyse de la pratique et heures liées à l'itinérance.

**178** enfants différents ont été accueillis pour **1 345** passages d'enfants.

**112** adultes différents ont été accueillis dont **9** pères et **3** grands-parents. Le nombre d'assistantes maternelles fréquentant les lieux est de **17**, ce qui est un nombre légèrement en baisse depuis l'ouverture en janvier 2017 du RAM.

Le bilan de la Ronde des Lutins permet de dire qu'environ **80%** du public accueilli fréquente au moins deux des trois lieux sur le territoire.

Le LAEP est organisé autour de 3 lieux : Marcieux, Aiguebelette le lac (depuis septembre 2017) et Novalaise (salle d'activité du Centre Social)

La mutualisation du matériel du RAM et du LAEP permet de bonnes conditions d'accueil des enfants et des adultes.

L'équipe des accueillantes était composée en 2018 de **2 professionnelles** (1 professionnelle assure l'animation sur deux lieux) et de **3 bénévoles**.

Ce sont environ **370 h** de bénévolat qui ont été réalisées dans ce cadre.

Pour la troisième année consécutive, une analyse de la pratique a été organisée sur site avec un intervenant extérieur (psychologue de formation), proposée à toute l'équipe des accueillantes.

## **Perspectives 2019**

- Maintenir la qualité de l'accueil sur les trois lieux
- Continuer à communiquer sur le fonctionnement du LAEP sur le territoire  
Mis en place depuis 27 ans, c'est par le bouche à oreille que l'information principale est véhiculée. Le nouvel outil de la CAF avec « monenfant.fr » permet une recherche facilitée pour les familles. Une information de proximité avec des affiches et des flyers reste adaptée et nécessaire à notre fonctionnement de territoire pour que le public franchisse la porte du lieu d'accueil
- Travailler la visibilité du LAEP pour qu'il soit repéré, avec la création d'une nouvelle communication, flyer, affiches pour lui donner une identité et permettre de mieux en parler aux usagers, pour leur donner l'envie.
- Continuer à véhiculer l'image du LAEP comme un lieu de convivialité pour toutes les familles, afin qu'elles puissent venir sans craindre d'être perçues « en difficulté » avec leur enfant : un lieu ressources pour se redonner confiance dans son rôle de parent.
- En lien avec un nouveau support de communication et le flyer proposé par la CAF sur le bénévolat, permettre à de nouvelles personnes de s'investir dans l'accueil au LAEP
- Continuer à informer les familles qui ont de jeunes enfants par le biais du multi-accueil, du RAM, des écoles et de l'accueil de loisirs maternel.
- Proposer des actions en direction des familles avec de jeunes enfants issus du LAEP : un spectacle par an, des ateliers parents enfants pour la mise en pratique de la motricité libre avec une psychomotricienne en octobre 2019, une journée festive en famille le 22 juin 2019, à Novalaise
- Mobiliser les familles sur les soirées débat proposées dans le cadre du REAAP
- Mobiliser des accueillantes sur l'accompagnement de territoire envisagé avec l'IREPS sur les compétences psychosociales des enfants. (Cf. perspectives 2019 coordination petite enfance)

## **RAM (Relais assistantes maternelles)**

Le Relais Parents Assistantes Maternelles a ouvert ses portes sur le territoire dans les locaux du Centre Social en janvier 2017. La première année de fonctionnement a été consacrée à sa mise en œuvre.

D'emblée, les temps collectifs proposés sur Novalaise ont permis d'accueillir des assistantes maternelles avec les enfants dont elles ont la charge. Le travail de communication ciblé a permis de faire rapidement connaître l'existence et le fonctionnement de ce lieu, qui a connu un développement rapide et une bonne intégration sur le territoire

L'année 2018 a été une période de consolidation de ce nouveau service, maintenant bien repéré par les familles et les professionnels.

**79 familles ont fait appel au RAM (61 en 2017)**

Le motif principal des appels reste une aide dans la recherche du mode garde et la mise en relation avec les AM.

Si la rencontre est en lien avec le besoin d'un mode de garde, le RAM est également un lieu d'échanges et de soutien pour les familles. Il donne des repères pour les nouveaux arrivants sur l'organisation du territoire en matière de Petite Enfance.

Le RAM est pour les **enfants** un lieu de socialisation riche d'expériences, de rencontres avec de nouveaux partenaires de jeu, d'apprentissage avant la découverte de l'école.

**86 enfants différents ont participé à ces temps collectifs (76 enfants en 2017).**

Le nombre d'Assistants Maternelles agréées sur le territoire est en légère diminution avec **40** agréées et **37** réellement en activité ce qui représente environ **120** places d'accueil.

En cours de l'année, **6** personnes sont venues au RAM pour s'informer sur l'agrément d'Assistante Maternelle.

**Pour les assistantes maternelles agréées**, le RAM propose toute l'année (y compris pendant les vacances scolaires), des temps collectifs et d'éveil :

**65%** des Assistantes Maternelles agréées sur le territoire y ont participé en 2018 (**soit 26 AM sur 44**)

Le temps collectif et d'éveil organisé à Aiguebelette le lac, proposé depuis janvier 2018, connaît une fréquentation régulière des Assistantes Maternelles du territoire et pas uniquement celles qui exercent au sud du lac. **15** Assistantes Maternelles et **44** enfants différents ont participé aux temps collectifs sur Aiguebelette. Le multi-accueil a partagé à 3 reprises à Aiguebelette le lac le temps collectif pour jouer et faire un atelier motricité.

Le temps collectif et d'éveil proposé à Novalaise reste le plus fréquenté avec **25** Assistantes Maternelles et **81** enfants différents. Le multi-accueil est également venu participer à 3 séances d'éveil musical dans les locaux du centre Socioculturel AEL avec une intervenante extérieure.

Les enfants et leur Assistante Maternelle sont partis en promenade à la bibliothèque pour l'Opération Premières Pages, à l'EHPAD, en visite à la caserne des pompiers de Novalaise, au lac et au parc zoologique de Fiti lieu.

Une séance d'initiation au Yoga a été organisée pour les enfants et leurs Assistantes Maternelles.

Le RAM est un lieu de soutien des professionnels pour venir échanger sur les difficultés rencontrées dans la prise en charge des enfants, l'organisation dans leur travail et leur posture professionnelle.

Le RAM a répondu à un **appel à projet de la CAF en 2018 pour favoriser leur départ en formation continue.**

Une première proposition leur a été faite à l'automne 2018 avec l'organisation d'une formation sur le thème de la « communication bienveillante avec l'enfant » : **7** Assistantes Maternelles du territoire y ont participé avec également **3** assistantes maternelles en activité sur d'autres territoires : le Bourget du Lac et Drumetaz.

Le journal semestriel « Le petit canard du RAM » qui a démarré avant l'été 2017 pour son premier numéro, permet une information sur les activités du RAM et les projets à venir.

Cet outil de communication donne aux parents une information sur le contenu des temps collectifs et leurs objectifs et contribue à favoriser la venue des enfants. En effet, le mode de garde individuel chez l'Assistante Maternelle peut être envisagé comme « semi collectif » lorsque l'Assistante Maternelle fréquente le RAM, ce qui rassure parfois les familles. Ce bulletin est repéré et attendu par les familles et par les professionnels. La page à destination des familles s'est développée avec la mise en place depuis mai 2018 de la Coordination Petite Enfance sur le territoire.

### **Perspectives 2019**

- Développer la communication auprès des familles pour qu'elles sollicitent le RAM au démarrage d'un contrat et tout au long de l'accueil de l'enfant, en particulier comme « tiers » dans une éventuelle situation conflictuelle entre le parent employeur et l'Assistante Maternelle,
- Continuer à travailler l'attractivité du métier d'Assistante Maternelle en informant les personnes intéressées par l'agrément,
- Informer les Assistantes Maternelles de leur droit à la formation continue et travailler avec elles l'importance de se former régulièrement. Le RAM organisera une formation en mai 2019 sur le thème « Prendre soin de soi pour prendre soin des autres » et en novembre sur « Le livret d'accueil »,
- Faire des propositions d'animations aux Assistantes Maternelles pendant les temps collectifs et d'éveil : en 2019, 4 séances de yoga avec les enfants sont programmées ainsi qu'une séance pour les professionnelles en soirée. Un projet avec une psychomotricienne est en cours d'élaboration pour proposer un travail avec les Assistantes Maternelles sur la motricité libre à travers des ateliers,
- Accompagner les Assistantes Maternelles dans leurs projets : Actuellement, le RAM soutient les Assistantes Maternelles dans l'élaboration d'un projet de « Maison d'Assistantes Maternelles » (mise en relation avec la municipalité concernée et le Conseil Départemental, visites d'autres MAM, travail de rédaction du projet ...).
- Mobiliser des assistantes maternelles sur l'accompagnement de territoire envisagé avec l'IREPS sur les compétences psychosociales des enfants. (Cf. perspectives 2019 coordination petite enfance)

### **Coordination Petite Enfance**

Dans le cadre du Contrat Enfance Jeunesse signé entre la CAF de Savoie et la Communauté de Communes du Lac d'Aiguebelette pour la période 2015-2018, il a été acté la création d'une fonction de coordination Petite Enfance, sur le territoire sur la base d'un 0,30 ETP, pour faire suite notamment à la mise en place du RAM.

Ce poste a été confié au Centre Socioculturel qui a recruté le 14 mai une professionnelle, par ailleurs animatrice du RAM depuis le 2 janvier 2017 et animatrice du LAEP.

La Coordination Petite Enfance vise à mettre en relation les services de la petite enfance (Multi-accueil, RAM, LAEP, Accueil de Loisirs maternel, Ecoles maternelles), à faciliter leur repérage pour les familles et le passage pour les enfants d'un lieu à un autre.

Pour les professionnels, cette nouvelle fonction peut être à l'initiative d'occasion de créer des projets communs, d'alimenter une réflexion de territoire et de continuer à se former.

En 2018, quelques actions ont été amorcées dans ce cadre :

- Une action en direction des familles avec un cycle de 3 animations au langage des signes les samedis après-midi avec 11 familles et 14 enfants
- Une action en direction du multi-accueil de Novalaise avec un atelier d'éveil musical partagé, sur 3 matinées avec les enfants du multi-accueil, 2 membres de l'équipe et les enfants du RAM accompagnés de leur assistante maternelle.



- Une action en partenariat avec la bibliothèque de Novalaise dans le cadre de l'Opération Premières Pages : une matinée pour le LAEP et une matinée pour le RAM. Cette semaine d'animation s'est terminée par un spectacle proposé par la bibliothèque avec l'intervenante de l'animation à la langue des signes.
- Un travail engagé avec l'animatrice du secteur enfance pour favoriser le passage du mode de garde collectif ou individuel des enfants, vers l'accueil de loisirs le mercredi en parallèle de la rentrée à l'école maternelle.

Cette fonction va progressivement être repérée et pouvoir se structurer avec de nouveaux projets en 2019 comme notamment:

- Un travail s'amorce avec les écoles du territoire avec la proposition de supports de prévention à la santé comme une mâchoire géante, des outils de prévention qui circulent entre les écoles
- La rédaction d'un protocole d'accueil pour l'adaptation des enfants de 3/5 ans à l'accueil de loisirs maternel

### **Perspectives 2019**

- Proposer une réflexion à l'échelle du territoire sur les questions de place et de rythme du jeune enfant pour une meilleure prise en compte de leurs besoins.
- Mettre en place un accompagnement de territoire avec l'IREPS sur les compétences psychosociales des enfants avec un démarrage en septembre 2019, pour une année. Cette formation sera proposée à tous les professionnels qui prennent en charge les 0/6 ans (professionnels du multi-accueil, assistantes maternelles, animatrices de l'accueil de loisirs, accueillantes du Lieu d'Accueil Enfants Parents, enseignants et personnels des écoles).
- Renforcer la transversalité et la cohérence des interventions à l'échelle du Centre Socioculturel avec la construction de projet en direction des familles
- Organiser dans le cadre du REAAP une soirée débat sur la motricité libre suivie d'ateliers à destination des familles pour une mise en pratique et d'ateliers pour les assistantes maternelles pendant les temps collectifs et d'éveil du RAM.
- Elaborer une journée festive le 22 juin à Novalaise à destination des familles du territoire
- Organiser des temps partagés entre le RAM et le multi-accueil : participation à 4 séances de Yoga pendant les temps collectifs du RAM
- Participer à la démarche de renouvellement du Contrat Territorial Jeunesse et du Contrat Enfance Jeunesse

### **La réforme des rythmes éducatifs**

Le retour à quatre journées scolarisées pour l'ensemble des écoles du territoire nous a obligés à réinterroger, en lien avec les élus du territoire, le fonctionnement de l'Accueil de loisirs.

Une enquête a été réalisée auprès des parents des écoles de Novalaise et de Lépin le Lac (dernières écoles à repasser au rythme des 4 jours) pour évaluer les besoins des familles en terme de mode de garde pour les enfants à la rentrée.

Plusieurs réunions ont été organisées dans ce cadre pour mettre en adéquation les besoins et les moyens. En effet, le besoin de mode de garde a été annoncé en augmentation relativement importante, mais nous avons convenu d'être prudent et de vérifier les évolutions éventuelles dans le fonctionnement des activités des différents clubs et associations du territoire à partir de la rentrée, ainsi que des organisations des familles.

Le travail a été mené comme suit :

- 1<sup>ère</sup> réunion : travail entre le SIVU de Novalaise et le Centre Socioculturel AEL sur l'élaboration du questionnaire et sur les modalités de distribution aux familles
- 2<sup>ème</sup> réunion : analyse des questionnaires et organisation de la démarche de travail
- 3<sup>ème</sup> réunion : rencontre avec le Président de la Communauté de Communes et le SIVU de Novalaise pour valider les différentes étapes de la concertation
- 4<sup>ème</sup> réunion : rencontre avec les maires des communes pour expliquer la démarche, les retours des besoins et l'analyse des moyens à mettre en œuvre
- 5<sup>ème</sup> réunion : rencontre technique avec le conseiller territorial de la CAF de Savoie sur la faisabilité technique et financière en lien avec le CEJ (Fin du CEJ en décembre 2018)
- 6<sup>ème</sup> réunion : rencontre avec le SIVU de Novalaise, les associations de parents d'élèves des écoles du territoire et le directeur de l'école de Novalaise pour les informer des modalités de l'organisation à la rentrée

Au regard de toutes ces rencontres de travail, il a été acté que

- L'accueil de loisirs enfance s'adresserait dès la rentrée 2018 - 2019 aux enfants à partir de 3 ans (4 ans jusqu'en juin 2018 les mercredis)
- Il aurait lieu dans les locaux de l'école de Novalaise de 7 h 30 à 18 h 30
- Les enfants pourraient être accueillis en journée complète avec repas ou en demi-journée avec repas : matin et repas ou repas et après midi
- La capacité d'accueil passerait de 8 places pour les enfants de 3 à 6 ans à 16 places et de 8 à 12 places pour les 7 – 11 ans.
- Le Centre Socioculturel AEL s'est engagé à être vigilant à repérer les besoins non couverts dans l'objectif de préparer le nouveau CEJ 2019- 2022.

### Accueil de loisirs 3- 11 ans

Depuis septembre 2018, les enfants de 3 à 6 ans sont accueillis le mercredi toute la journée avec repas, ou en demi-journée avec repas sur la base de 16 places pour les de 3 à 6 ans et 12 places pour les enfants de 6 à 11 ans. L'accueil de loisirs fonctionne depuis septembre dans les locaux de l'école de Novalaise, ce qui permet d'accueillir les enfants dans d'excellentes conditions. Nous remercions la municipalité de Novalaise, le SIVU et le directeur de cette école.

Age des enfants	Mercredis		Petites vacances scolaires		Vacances d'été		Séjours	
	Enfants	Familles	Enfants	Familles	Enfants	Familles	Enfants	Familles
3 à 5 ans	35		50		59			
6 à 11 ans	50		86		84		40	
12 à 17 ans			43		31		17	
<b>Totaux</b>	<b>85</b>	<b>64</b>	<b>179</b>	<b>131</b>	<b>174</b>	<b>129</b>	<b>57</b>	<b>49</b>

Toutes périodes confondues, nous avons accueilli dans le cadre de l'accueil de loisirs enfance-jeunesse sur l'ensemble de l'année 2018 en terme de nombre d'enfants différents :

- 80 enfants de 3 à 5 ans
- 148 enfants de 6 à 11 ans
- 65 jeunes de 12 à 17 ans

Soit 293 enfants différents pour un total de 208 familles concernées.

Nous avons, autant que possible, continué à proposer une forme d'itinérance sur le territoire pendant les périodes des vacances scolaires, afin de répondre au mieux au rythme et aux besoins des familles.

De ce fait, les enfants ont été accueillis :

- Dans les locaux de l'école de Novalaise sur les vacances d'hiver et de printemps
- Dans les locaux de l'école de Novalaise sur les vacances d'été, hormis les deux dernières semaines d'août
- Dans les locaux du Centre Socioculturel et à la Maison des Associations sur les deux dernières semaines d'août.
- Dans les locaux de l'école de Dullin sur les vacances d'automne

Ces différents lieux mis à disposition par les communes (et nous les en remercions) permettent d'accueillir les enfants et l'équipe d'animateurs dans les conditions réglementaires suffisantes et satisfaisantes, et d'assurer une forme d'itinérance, afin de répondre aux besoins du plus grand nombre de familles.

Cette volonté affichée par le Centre Socioculturel en accord avec les élus du territoire, nécessite une certaine adaptation des moyens : par exemple la mise à disposition par les communes du personnel de service et notamment de cantine, bien formé sur l'application des tâches spécifiques. Cela permet d'assurer la bonne marche de l'Accueil de Loisirs.

Afin de travailler sur les transitions entre les différents temps des enfants, le Centre Socioculturel a également développé des actions passerelles avec le secteur Jeunesse par le biais de sorties et d'animations plus adaptées à la tranche d'âge des 9 – 12 ans avec :

- 1 séjour sur les vacances d'hiver ;
- 1 séjour sur les vacances d'été,
- 1 stage de scrapbooking ;
- 1 séjour à Lescheraines sur les vacances d'automne.

### **Les séjours enfants 2018**

Plusieurs séjours ont été proposés aux enfants à partir de 6 ans: 1 séjour en hiver avec 12 enfants, 2 séjours en été avec 18 enfants et 2 stages (confection avec 5 enfants, baseball avec 6 enfants).

### **Perspectives 2019**

- Elaborer et mettre en œuvre les conditions d'accueil et d'intégration des nouveaux enfants âgés de 3 à 5 ans et de leur famille, en collaboration avec la coordinatrice petite enfance
- Mobiliser les familles sur les soirées débat proposées dans le cadre du REAAP
- Réfléchir aux questions de mobilité qui se posent pour les familles lorsque l'accueil de loisirs a lieu sur d'autres communes que Novalaise et/ou pour les familles qui habitent au sud du Lac.
- Mobiliser des animateurs sur l'accompagnement de territoire envisagé avec l'IREPS sur les compétences psychosociales des enfants. (Cf. perspectives 2019 coordination petite enfance)

### **Activités régulières à destination des enfants**

#### **Création artistique**

Cette activité rencontre un tel succès que nous avons créé un deuxième atelier hebdomadaire en septembre 2018, qui complète celui qui fonctionnait les lundis soirs de 17 h 00 à 18 h 30. Ce deuxième atelier a lieu le mardi soir sur les mêmes créneaux. Nous mettons en place un pédibus qui permet d'aller chercher les enfants scolarisés dans les écoles de Novalaise, qui sont inscrits à ces ateliers pour faciliter leur participation.

9 enfants ont participé régulièrement et activement à l'atelier jusqu'en juin, puis ce sont 15 enfants qui se sont inscrits sur la fin de l'année 2018.

Cette activité ludique et pédagogique permet aux enfants la découverte des arts plastiques et de leurs techniques, à travers la réalisation d'œuvres individuelles ou collectives dans une ambiance détendue et conviviale.

### Initiation au cirque

19 enfants de 4 à 15 ans sont très assidus sur cet atelier. A noter un changement complet en septembre de l'équipe des animateurs de ces deux ateliers, ce qui a eu peu d'impact sur la participation des enfants, au regard de la qualité de la prestation maintenue sur cette activité.

### Motricité et jeux sportifs pour les tout petits

Lors de la concertation des familles du territoire dans le cadre du renouvellement du Contrat Enfance Jeunesse et du Contrat Territorial jeunesse, nous avons relevé une forte demande d'ateliers de psychomotricité pour les jeunes enfants de moins de 6 ans. Nous avons profité de l'arrivée en septembre de la nouvelle animatrice sportive pour réfléchir à un projet dans ce sens et nous avons démarré tout début janvier 2019, un nouvel atelier de motricité et de jeux sportifs pour cette tranche d'âge. Tous les mercredis matins en dehors des vacances scolaires de 10h30 à 11h30 dans la salle de danse du gymnase, 10 petits de 3 à 4 ans s'adonnent aux joies des parcours motricité, des petits jeux collectifs, des jeux de lancers....

En septembre 2019, nous proposerons un deuxième groupe pour les enfants de 5 à 6 ans.

### Initiations sportives

Il faut signifier les profondes modifications des interventions sportives sur le territoire à partir de la rentrée 2018 2019, liées aux licenciements des deux éducateurs sportifs qui étaient en poste.

La Communauté de Communes a réaffirmé en 2018 sa volonté de continuer à financer des interventions sportives sur trois champs : les écoles, les clubs sportifs et en interne du Centre Socioculturel.

De nouvelles modalités des interventions ont été définies :

- Concernant les écoles, l'Inspectrice de l'Education Nationale a souhaité interroger le fonctionnement en cours et redéfinir les modalités et les conditions des interventions des animations sportives en milieu scolaire, passant d'interventions récurrentes chaque semaine et avec un nombre d'heures relativement conséquent, à des interventions ponctuelles soumises à sa validation par le biais de projets.

Nous avons, de ce fait, travaillé sur l'année scolaire 2018-2019 avec 5 écoles au lieu de 7 sur les années antérieures.

Ecoles	Nombre d'heures d'intervention sur la période	Nombre d'élèves concernés	Intervention sur projets :
Attignat Oncin	26 h au total, du 2 mai au 27 juin 2019, le jeudi de 10h30 à 11h30 et de 13h45 à 16h00	21 élèves de CP ; CE1, CE2 29 élèves de CE2 ; CM1 ; CM2. 30 élèves de maternelles	- Cycle basket prévu le jeudi, pour toutes les classes
Ayn	17h 30 au total, du 6 novembre 2018 au 22 janvier le mardi de 14h30 à 16h.	19 élèves de CE2 à CM2	- Cycle Ultimate en passant par les bases (lancer - attraper) puis jeux de précision, matchs adaptés aux conditions. Les enfants ont montré beaucoup d'entrain tout au long du cycle.

Ayn	9h au total, du 7 mars au 11 avril 2019 le jeudi de 14h30 à 16h	19 élèves de CE2 à CM2	- Cycle tir à l'arc, découverte de ce sport, en particulier le développement de compétences telles que la connaissance de son schéma corporel, équilibre et stabilité, coordination, prise de conscience de ses actions, prise de confiance en soi, plaisir de l'amélioration des résultats...
Dullin	15 h au total du 30 avril au 6 juillet le mardi de 14h30 à 16h	22 élèves de CP CE1	Cycle de hockey en salle
Dullin	4 h au total du 4 juin au 2 juillet 2019, le mardi de 10h30 à 11h30	28 élèves de maternelles	Cycle acrosport
Saint Alban de Montbel	10h au total, du 5 mars au 12 avril 2019, le mardi et le vendredi de 10h30 à 11h30	25 élèves de maternelles	Cycle motricité
Notre Dame	27h30 au total du 11 septembre au 16 octobre, le mardi de 13h30 à 15h30 et le jeudi de 13h30 à 16h30	74 élèves de CP à CM2	Cycle d'endurance Préparation des élèves à l'enduro du 9 octobre à Chambéry → cycle endurance sur le terrain de foot
Notre Dame	30h au total du 13 novembre 2018 au 24 janvier 2019, le mardi de 8h30 à 10h30 et le jeudi de 13h30 à 16h30	74 élèves de CP à CM2	Cycle sports jeux collectifs, jeux de coopération
Notre Dame	18h au total du 8 au 24 janvier 2019, le mardi de 8h30 à 10h30 et le jeudi de 13h30 à 16h30	CP à CM2	Cycle sports collectifs, jeux de coopération
Pause méridienne école de Novalaise SIVU	1 h par semaine le jeudi de 12h30 à 13h30	Les enfants du périscolaire	Cycle de différents ateliers sportifs

L'animatrice sportive est intervenue également auprès de **3 associations sportives** toute l'année pour initier les enfants aux sports.

	Nombre d'heures par semaine	Nombre d'enfants concernés	
	2 interventions par semaine pour un total de 2h30	22 enfants de 6 à 11	
Foot	2 interventions par semaine pour un total de 7h00	98 enfants de 5 à 14	Stade de foot de
	1 intervention par semaine pour un total de 3h30	25 enfants de 11 à 13	Base départementale

### Perspectives 2019

Consolider le contrat de l'animatrice sportive en lui proposant un CDI à temps plein modulé en direct par le Centre Socioculturel AEL

Maintenir les interventions sportives sur les clubs et les écoles du territoire

### Natation scolaire en eaux libres

Ce projet innovant est porté par la Communauté de Communes depuis 2016 avec l'accord du Directeur Académique des Services de l'Education Nationale. Il est accompagné par l'Inspection Académique pour le volet pédagogique et par le Centre Socioculturel AEL pour le volet logistique et technique.

L'objectif est de favoriser une prévention des risques de noyade en initiant les enfants du territoire à la natation, là où ils la pratiquent majoritairement : le lac d'Aiguebelette.

Ce sont **115 enfants** (contre 89 en 2017) issus de **5 écoles** soit **6 classes** (contre 4 écoles et 5 classes en 2017) qui ont bénéficié entre le 18 juin et le 6 juillet 2018 de **5 séances** de natation sur la plage de Pré Argent, dispensées par un Maitre-Nageur Sauveteur (MNS) tandis qu'un second MNS assurait la surveillance.

Ecoles	Nombre d'enfants
Novalaise	37
Saint Alban de Montbel	22
Lépin le Lac	17
Ayn	16
Notre Dame	23
TOTAL	115

Ce projet a lieu grâce à la mobilisation de :

- La Municipalité de Novalaise qui met à disposition la plage de Pré Argent
- La base départementale d'aviron qui met à disposition les vestiaires
- Le club nautique « les Mouettes de Lépin le Lac » qui met à disposition du matériel de natation
- Le centre de secours de Novalaise et le SDIS de la Savoie qui participent au recrutement et qui mettent à disposition du matériel de premiers secours, et organisent la formation CFAPS d'un maitre-nageur sauveteur

## Perspectives 2019

- Permettre à tous les élèves de CM1, CM2 du territoire de bénéficier de ce projet
- Augmenter le nombre de séances par cycle
- Maintenir et consolider le partenariat autour de ce projet

## Cinéma scolaire

Les séances de cinéma scolaires ont lieu, soit à l'initiative des établissements scolaires, soit sont issues d'une proposition faite par Cinébus.

	Titre du film	Dispositif	Public	Ecoles concernée	Effectifs
4 avril 2018	voyages de rêves	Ecole & Cinéma	Cycle 1	Novalaise	88
6 juin 2018	La magie Karel Zeman	Ecole & Cinéma	Cycle 1	Novalaise	89
6 novembre 2018	tout en haut du monde	Ecole & Cinéma	Cycle 3	Novalaise	82
20 novembre 2018	1, 2, 3, Léon	Ecole & Cinéma	Cycle 1	Novalaise	103
26 novembre 2018	l'histoire sans fin	Ecole & Cinéma	Cycle 2	Novalaise	95

Un grand merci à la mairie de Novalaise pour la mise à disposition de la salle polyvalente. L'école de Novalaise, durablement inscrite dans le dispositif « école au cinéma » coordonné par Cinébus en Savoie, inclut une projection trimestrielle d'un film adapté à la tranche d'âge. Depuis la rentrée 2018-2019, les cycles 2 et 3 bénéficient de ces projections en plus des cycles 1 déjà bénéficiaires, soit un triplement des séances et des fréquentations.

Une perspective pourrait être de faire bénéficier ponctuellement de ces séances « Ecole & Cinéma », à d'autres écoles, à des assistantes maternelles ou au multi accueil.

## Sorties culturelles scolaires

Le Centre Socioculturel AEL a organisé une présentation de saison avec l'Espace Malraux et le service culturel de la ville de La Motte Servolex pour les écoles du territoire. Sur cette base, nous avons géré la billetterie et les transports au bénéfice des écoles pour les spectacles suivants :

	Partenaires	Titre	Ecoles concernées	Effectifs
25 janvier 2018	Espace Malraux	Pourquoi la hyène ?	Ecole Notre Dame	52 enfants et 9 accompagnateurs
25 janvier 2019	Espace Malraux	Pourquoi la hyène ?	Ecole publique de Novalaise	66 enfants et 10 accompagnateurs
1 <sup>er</sup> février 2018	Espace Malraux	Dot	Ecole publique de Novalaise	25 enfants et 3 accompagnateurs
1 <sup>er</sup> février 2018	Espace Malraux	Dot	Ecole Notre Dame	27 enfants et 3 accompagnateurs
4 mai 2018	Espace Malraux	Vertical influences	Ecole d'Ayn	16 enfants et 2 accompagnateurs
4 mai 2018	Espace Malraux	Vertical influences	Ecole de Lépin le Lac	17 enfants et 1 accompagnateur
4 mai 2018	Espace Malraux	Vertical influences	Ecole Notre Dame	60 enfants et 6 accompagnateurs

11 octobre 2018	Service culturel de la ville de La Motte Servolex	We are monchichi	Ecole de Novalaise	55 enfants et 4 accompagnateurs
11 octobre 2018	Service culturel de la ville de La Motte Servolex	We are monchichi	Ecole Notre Dame	27 enfants et 3 accompagnateurs
8 novembre 2018	Service culturel de la ville de La Motte Servolex	Mange tes ronces	Ecole Notre Dame	72 enfants et 6 accompagnateurs
Totaux	5 spectacles		4 écoles	417 élèves et 38 accompagnateurs

### Perspectives 2019

Encourager les équipes enseignantes à faire des propositions en terme de choix de spectacles.

### Ateliers éducatifs et accompagnement à la scolarité

En 2017-2018, ils ont été proposés sur 3 écoles du territoire en prenant appui sur une convention avec la CAF de Savoie. Ils sont animés par des intervenants spécialisés dans les domaines choisis et par des bénévoles. Ils sont organisés sur la base de plusieurs séances successives et ont pour objectifs de permettre aux enfants de :

- Retrouver du sens dans les apprentissages
- Expérimenter la réussite
- Prendre confiance en soi

Un contrat est passé avec l'enfant, sa famille, l'enseignant et l'intervenant du Centre Socioculturel. Les thèmes proposés, en accord avec les équipes éducatives, ont été les suivants :

- Ecole de Lépin le Lac : « Peinture » sur 8 séances pour 7 enfants
- Ecole d'Ayn : « Jeux coopératifs » sur 8 séances pour 7 enfants
- Ecole Notre Dame : « Ecriture » sur 7 séances pour 5 enfants

### Perspectives 2019

Maintenir cette offre au bénéfice des enfants et en concertation avec les équipes enseignantes

### Pots de rentrée scolaire

1 devant chaque école le jour J.

Mobilisation des parents d'élèves, d'administrateurs et de bénévoles (9 en 2017 pour environ 18 heures de bénévolat), d'élus locaux, de tous les professionnels permanents du Centre Socioculturel AEL. Excellent moment traditionnel de rencontre et de retrouvailles après la période estivale.

### Participation aux Conseils d'école

Le Centre Socioculturel a participé à des conseils d'école sur l'année 2018 sur invitation des directeurs. C'est en règle générale, l'animatrice enfance qui siège dans ces instances ou le coordinateur enfance jeunesse. Lors de ces réunions, des informations sont transmises aux équipes enseignantes et aux parents d'élèves sur les ateliers éducatifs et sur le fonctionnement global du Centre Socioculturel.



## **2. Jeunesse**

### **Accueil de loisirs Jeunes**

De nombreuses propositions ont été faites par le Centre Socioculturel, aux jeunes de 12 à 17 ans du territoire, sur toutes les périodes des vacances scolaires, pour leur permettre de trouver des réponses à leurs besoins, à leurs attentes et à leurs rythmes.

Sur la période des petites vacances : **43** jeunes différents ont été inscrits dont **32** garçons et **11** filles

Sur la période des vacances d'été : **31** jeunes se sont inscrits sur les activités journalières dont **24** garçons et **7** filles.

Sur les séjours, **17** jeunes se sont inscrits dont **12** garçons et **5** filles.

La fréquentation sur l'année 2018 a connu une légère baisse, en raison notamment de l'absence de l'animateur jeune sur les vacances de printemps et d'été, pour des raisons de santé. Nous avons cependant maintenu l'offre en direction de cette tranche, grâce à un recrutement d'un animateur en remplacement sur le poste d'animateur du secteur jeunesse.

Sur la période de l'été, nous avons expérimenté avec succès une formule d'accueil des jeunes à partir de 7 h 30 et jusqu'à 18h30. Cette nouvelle proposition semble répondre aux besoins de certaines familles, mais nécessite une réflexion en terme de communication et d'organisation. Il est à noter la forte participation des garçons sur les périodes de vacances scolaires. Pour pallier à cette situation, et permettre à des jeunes filles de s'inscrire sur les activités, nous recrutons autant que faire se peut, une animatrice sur les périodes en fonction des effectifs. La mobilisation des jeunes sur l'organisation de leurs vacances a été développée avec la mise en place de : « Le vendredi tout est permis ».

Cette formule où les jeunes sont impliqués dans la recherche, la conception puis la réalisation de leur journée connaît un franc succès. Elle permet une prise de conscience de certaines des contraintes inhérentes aux activités (dispo des réservations, coûts des activités, ...) et de les sensibiliser à des choix pédagogiques.

### **Les actions passerelles**

Les actions passerelles ont été intensifiées en 2018. Il s'agit de proposer sur les périodes des vacances scolaires, des actions et des projets qui concernent à la fois les enfants de CM1, CM et des jeunes de 6<sup>ème</sup>, 5<sup>ème</sup> pour faciliter l'accompagnement aux transitions.

### **Action de proximité auprès des jeunes**

L'action de proximité a été maintenue par le biais de l'ouverture d'un accueil jeunes un samedi sur deux, en après-midi dans les locaux du Centre Socioculturel AEL et par une nouvelle proposition d'intervention les mercredis après-midi. La fréquentation sur les samedis a chuté cette année, et la proposition des mercredis n'a pas fonctionné. Plusieurs facteurs peuvent expliquer cette évolution : changement de cycle dans le groupe de jeunes fréquentant le Centre Socioculturel AEL, absence récurrente de l'animateur sur une bonne partie de l'année et rupture du lien avec les jeunes, augmentation sur le territoire des propositions faites aux jeunes notamment par le tissu associatif très dense. De ce fait les modalités de ces interventions sont à revoir.

### **Actions et présence au collège**

La présence bi hebdomadaire de l'animateur du secteur jeune dans les locaux du collège permet de toucher entre **60 et 80** jeunes en moyenne le Mardi et le jeudi au foyer du collège. La participation récurrente et nombreuse des jeunes souligne un besoin et une vraie attente quant au fonctionnement du foyer. Il permet une vraie visibilité de l'animateur jeunesse par les jeunes ,

visibilité accentuée par les repas pris en commun avec les collégiens au self de l'établissement. Cette présence permet également d'instaurer un dialogue privilégié avec l'équipe de l'établissement. A noter en 2018, la participation de l'animateur jeunesse à l'action de prévention sur le harcèlement numérique menée au Collège de l'Epine par le service jeunesse de la Communauté de Communes de Val Guiers. Un cycle de travail à destination des 6<sup>ème</sup> a été construit avec la nouvelle Conseillère Principale d'Education sur « le vivre ensemble au collège de Novalaise », afin de sensibiliser les jeunes aux questions de comportements, qui peuvent parfois avoir des conséquences et des répercussions graves.

### **Perspectives 2019**

Au regard du départ annoncé de l'animateur du secteur jeunes en début d'année 2019, un des enjeux sera de maintenir le lien et les propositions en direction de la jeunesse dans l'attente du recrutement, et de recruter un nouveau professionnel formé et expérimenté dans le domaine de la jeunesse.

Réfléchir aux modalités d'accueil des jeunes à partir de 7h30 le matin sur les périodes de vacances scolaires et aux questions de mobilité qui se posent pour les familles, lorsque l'accueil de loisirs a lieu sur d'autres communes que Novalaise.

Maintenir les actions développées en direction de la jeunesse

Développer la mobilisation et l'implication des jeunes dans la préparation des vacances : recherche d'activités, travail sur l'élaboration des budgets, sensibilisation sur le rythme des vacances, sur les horaires atypiques...

### **Permanence d'accueil individualisé**

Un habitant bénévole propose, sur rendez- vous, à un public de jeunes ou d'adultes, un accompagnement dans leur projet personnel de recherche d'une école ou d'un emploi (rédaction d'un CV, lettre de motivation, préparation à un entretien pour intégrer une école ou pour un entretien d'embauche, ...). Ce sont environ une **quinzaine** d'heures de bénévolat qui ont été réalisées dans ce cadre en 2018 en direction soit des jeunes soit des adultes.

### **Accueil de stagiaires**

Afin d'accompagner la professionnalisation ou la recherche d'orientation de jeunes, habitants ou non le territoire, l'équipe du Centre Socioculturel maintient sa qualité d'accueil et d'accompagnement des stagiaires.

**1** jeune a été accueillie dans le cadre de son stage de formation au BTS en Economie Sociale et Familiale

**1** jeune a été accueillie dans le cadre de son stage de formation au BPJEPS APT (Brevet professionnel de la Jeunesse, Education Populaire et Sports ; option Activités Physique pour Tous)

**7** jeunes ont été accueillis dans le cadre de leur stage BAFA

Ces accueils permettent :

- Une meilleure inscription et une implication de ces jeunes sur le territoire
- Le développement de leur réseau social et professionnel
- L'accompagnement dans leur cursus de formation et/ou d'insertion
- Une meilleure connaissance des institutions, locales, départementales et régionales
- Un impact sur l'image de soi pour le jeune et sur le regard posé sur la jeunesse
- Un engagement individuel qui rayonne sur la sphère familiale : première expérience professionnelle pour leur enfant qui se situe sur le territoire et donc dans la proximité

### **Accueil de la permanence de la Mission Locale Jeunes**

Au 31 décembre 2018, la conseillère de la MLJ avait été en contact avec **82** jeunes différents sur la permanence. Sur ces **82** jeunes, **39** sont des femmes et **43** des hommes.

Les niveaux scolaires se répartissent comme suit :

Niveaux	Nombre de jeunes
VI (aucun diplôme)	5
V bis (brevet des collèges)	6
V (CAP/BEP)	30
IV (BAC)	30
III (Bac +2)	7
II (Bac +3)	4

Répartition des âges:

Âges	Nombre de jeunes
16	1
17	2
18	9
19	7
20	11
21	15
22	10
23	65
24	8
25	6
26	8

Origine géographique des jeunes:

Communes	Nombre de jeunes
Aiguebelette	3
Attignat-Oncin	3
Ayn	3
Dullin	5
Gerbaix	2
La Bridoire	3
Lépin	2
Marcieux	1
Nances	8
Novalaise	35
Saint Alban de Montbel	12
Saint Laurent du Pont	1
NSP	4

La conseillère de la MLJ a eu **1 042** contacts (mail, téléphone, sms) avec les **82** jeunes et a eu **258** entretiens individuels (3,1 entretiens en moyenne par jeune)

Sur les **82** jeunes :

- 38 jeunes sont demandeurs d'emploi
- 25 contrats de travail ont été signés par 18 jeunes (1 jeune peut en signer plusieurs)

- 9 formations ont été suivies par 6 jeunes (2 formations pour un même jeune)
- 8 stages ont été effectués par 6 jeunes (2 stages pour un même jeune)
- 5 jeunes ont été intégrés la garantie jeune

L'orientation des jeunes sur la permanence se fait essentiellement par le bouche à oreille, par Pôle Emploi.

La démarche, qui avait été planifiée, entre l'animateur du secteur jeunes et la conseillère de la MLJ pour aller vers les jeunes du territoire sur les lieux de « rassemblement récurrent », n'a pas abouti en raison de l'absence prolongée de l'animateur jeunes sur les vacances de printemps et sur l'été.

### **Perspectives 2019**

Maintenir la permanence de la Mission Locale Jeunes sur le territoire pour continuer à répondre aux besoins des jeunes en matière de recherche de travail, de formation et/ou sur les questions de logement, de santé...

Mener à bien la démarche d'aller vers les jeunes qui ne fréquentent pas la permanence de la MLJ et notamment ceux qui sont présents aux abords des équipements publics à Novalaise, en lien avec l'animateur jeunesse du Centre Socioculturel.

## **3. Activités régulières adultes**

Elles ont été proposées et encadrées en 2018 par 21 intervenants qualifiés salariés ou bénévoles.

10 activités différentes ont été proposées en 2018. Elles ont lieu sur différentes communes du territoire et sur différents lieux.

Nombre de personnes participantes en 2018 :

- Badminton : **66** personnes au gymnase de Novalaise soit le lundi soir soit le samedi matin. A noter que le public du samedi matin est plutôt composé de jeunes accompagnés parfois de leurs parents.
- Gymnastique d'entretien du matin, Gymnastique d'entretien du soir, Gymnastique douce : **55** personnes au total sur plusieurs lieux différents : à la salle polyvalente de Novalaise et à la salle au-dessus de la boucherie de Lépin le Lac
- Aérodance : **30** personnes le jeudi soir à la salle polyvalente de Novalaise
- Peinture : **14** personnes à la salle de Marcieux le jeudi après midi
- Scrabble : **11** personnes, le mardi matin dans la salle d'activité du Centre Socioculturel AEL
- Ateliers saveurs plurielles : **18** personnes différentes une fois par mois à la salle d'Ayn.
- Atelier d'écriture : mis en place en septembre 2018, cette activité a concerné **17** personnes différentes et se passe dans la salle d'activités du Centre Socioculturel AEL.

### **Perspectives 2019**

Chaque année en juin, les administrateurs du bureau étudient le bilan qualitatif et quantitatif établi par la responsable de ce secteur, qui prend appui sur les retours à la fois des usagers et à la fois des intervenants et ils valident l'arrêt ou la poursuite des activités régulières. Ils étudient également les différentes propositions de démarrage de nouvelles activités.

## **4. Famille**

### **Sorties familiales**

Les objectifs visent à proposer des moments de détente, de découverte, de loisirs entre amis ou en famille

Le comité de programmation s'est réuni en janvier (3 habitants présents) et a élaboré le programme des sorties pour l'année.

Les sorties familiales ont généré de bons moments de liens intra-familiaux et entre les familles avec beaucoup de convivialité. Les sorties à l'extérieur du territoire rencontrent toujours un vif succès. Chaque sortie familiale permet de rencontrer de nouvelles familles et tous les quotients familiaux sont représentés.

**5** sorties ont été programmées en 2018 et **2** seulement ont pu avoir lieu (les annulations sont dues au manque d'effectifs inscrits)

- 11 février 2018 : Raquettes à La Féclaz (Sortie annulée car pas d'inscrits)

- 27 mai 2018 : Médiévales Andilly: (**45** participants soit **10** familles)

- 25 août 2018: Festival « Au bonheur des mômes (**5** familles, **18** personnes), la sortie a été encadrée par une bénévole

- 21 octobre 2018 : musée des confluences: (sortie annulée car pas d'inscrits)

- 04 décembre 2018: Marche de Noël ANNECY (sortie annulée car pas d'inscrits)

Ces annulations doivent attirer notre attention sur les choix qui doivent être adaptés au plus grand nombre et sur les modalités de programmation des sorties.

### **Week end en famille**

En 2018, le Week End Famille a eu lieu le 14 et 15 juillet pour la deuxième année consécutive à le PAL (Nord Bourgogne) avec notamment la visite du parc d'attractions et animalier.

La destination a été très adaptée à ce type de départ : trajet raisonnable, lieu d'hébergement très confortable et à un prix très convenable, permettant la cuisine en commun le soir. Une négociation a eu lieu en amont pour obtenir la mise à disposition d'un fauteuil adapté aux personnes à mobilité réduite pour répondre aux besoins d'un participant au week end.

Le binôme de l'encadrement bénévole /professionnelle (identique au week end familles 2017) a été très apprécié.

Le partenariat mis en place cette année pour la première fois avec l'Association Pari Solidarité, bien que très intéressant, aurait nécessité une réflexion plus anticipée et approfondie sur la place et le rôle de chaque partenaire.

En ce qui nous concerne, le travail de préparation en amont avec l'Assistante Sociale du Conseil Départemental et avec la Conseillère en Economie Sociale et Familiale de la CAF de Savoie a permis de faire des propositions adaptées au public visé.

**5** Familles ont bénéficié de ce départ soit **15** personnes.

A noter la prise en compte particulière d'une personne handicapée et l'adaptation des besoins matériels. Ce séjour a également permis d'aborder un travail sur l'interculturalité.

L'équipe d'encadrement du séjour a proposé une rencontre collective en amont avec les familles pour qu'elles fassent connaissance entre elles et pour présenter le cadre du projet et une rencontre bilan au retour.

Au retour, 2 familles ont exprimé le souhait d'être accompagnée dans une autre formule de départ en vacances en 2019

### **Perspectives 2019**

- Accompagner les deux familles qui ont exprimé leur souhait de s'engager dans une autre formule de départ en vacances.

- Maintenir le travail en cours avec la Conseillère en Economie Sociale et Familiale de la CAF et l'Assistante Sociale de secteur.

- Les modifications des règles de financement par la CAF de l'accompagnement des familles au départ en vacances, nous incitent à organiser un week end familles accompagné en été et à proposer 1 week end en autonomie à l'automne, pour prendre le temps nécessaire à ce type d'accompagnement de projet.

### **Actions REAAP**

Pour la deuxième année consécutive, nous avons déposé et obtenu des aides financières sur trois dossiers REAAP (réseau d'écoute, d'accompagnement et d'appui aux parents) Il s'agit d'un dispositif soutenu par la CAF de Savoie et par le Conseil Départemental et qui vise à proposer des actions de soutien à la parentalité. Nous avons conduit en 2018 :

- 2 soirées thématiques avec des intervenants extérieurs : « La charge parentale et sa répartition dans le couple « mère de familles : sans ou 100 professions... » en octobre et une soirée d' « informations sur les vaccinations » en novembre
- 5 séances sur l'année pour un groupe de paroles en direction des parents d'adolescents pour des échanges, des partages d'expériences et l'identification des ressources liées aux questions qui se posent à eux
- 3 ateliers « mes mains parlent » d'initiation au langage des signes pour des enfants très jeunes accompagnés de leur parent.

### **Baby-sitting**

Le Centre Socioculturel assure la mise en relation entre l'offre et la demande pour de la garde ponctuelle d'enfants au domicile des parents. Ce service permet de proposer une réponse à ce besoin particulier des familles et représente un premier job pour les jeunes de + de 16 ans. Nous distribuons une liste des baby sitters réactualisée deux fois par an et distribuée aux familles adhérentes qui le souhaitent suite à la signature d'une convention.

11 jeunes ont été concernés en 2018 pour une 15aine de familles demandeuses. Ces chiffres sont stables mais sans évolution en raison notamment de notre difficulté à rester en contact avec les jeunes de + de 16 ans.

En 2018, un baby sitter a bénéficié de la formation PSC1.

## **5. Animation du territoire**

### **Cinéma**

L'activité est co-organisée entre Cinébus, cinéma itinérant des Pays de Savoie et le Centre Socioculturel AEL. La Mairie de Novalaise met la salle polyvalente à disposition 1 dimanche sur 2 de septembre à juin.

Un groupe de 14 bénévoles différents s'est investi en 2018 sur l'activité cinéma représentant 554 heures de bénévolat dont :

- 286 heures de bénévolat pour assurer les permanences des projections tout public et ciné plein air
- 30 heures de bénévolat pour assurer les permanences des projections scolaires
- 238 heures de bénévolat pour la préparation, la programmation avec Cinébus, la diffusion de la communication

Le bénévolat sur ce secteur est en augmentation en raison notamment de la mise en place des réunions Café Ciné, au rythme d'une réunion toutes les 4 semaines. Le cinéma a été valorisé en 2018 grâce notamment à :

- ✓ La projection suivie d'échanges avec le film « La promesse de l'aube » le 4 février avec un intervenant
- ✓ La projection suivie d'échanges avec le film « Voies féminines » le 20 mars pour les collégiens et le 21 mars pour tout public avec les co-réalisateurs
- ✓ Le projet « En quête de ciné » les 23-24-25 novembre : voir article détaillé

En 2018, on a compté à Novalaise, **1268 entrées**, tous spectateurs confondus pour 38 séances, soit **34 spectateurs** en moyenne par séance, avec d'importantes variations selon le type de séance. Globalement on observe une **baisse très légère (-0.8%)**, bien moins importante que dans le réseau Cinébus (-4.2%).

- Baisse importante des entrées aux « séances adulte » (de 496 à 432 = **-12.9 %** mais à pondérer car sur 19 projections contre 21 l'année précédente)
- Augmentation des entrées aux « séances enfant » (de 266 à 286 = **+7.5 %** toujours sur 11 projections).
- Baisse des entrées aux « séances scolaires » (de 516 à 457 = **-11.4 %** mais à pondérer car sur 5 projections contre 6 l'année précédente). Cette baisse va s'atténuer en 2019 (année civile) car 9 séances « école et cinéma » vont être organisées en 2018-2019 (année scolaire) contre 3 en 2017-2018.
- Augmentation des entrées aux « séances festival » grâce à la création du festival « En quête de ciné » (de 0 à 93 sur 3 projections)

### En quête de Ciné

Ce projet de week end d'animations et d'ateliers était en réflexion pour les bénévoles du Centre Socioculturel AEL depuis deux ans. Il a eu lieu les 23, 24 et 25 novembre à la salle polyvalente de Novalaise. 17 bénévoles se sont impliqués sur ce projet pour environ 356 h de bénévolat



- Vendredi 23 novembre : A 20h Spectacle « un nid de crotales » -
- Samedi 24 novembre :
 

De 10h à 12h	Atelier d'écriture -
De 14 h à 17 h	Six ateliers d'animations
De 18 h à 19 h	Repas
A 20 h 30	Projection de Charlot Festival
- Dimanche 25 novembre :
 

A 14h30	Projection "Le France"
A 17 h	Projection « Dilili à Paris »
A 20h	Projection "En liberté »

Le week end s'est globalement très bien passé, même si la participation des spectateurs sur les différentes propositions n'a pas été à la hauteur des attentes. La qualité de la mise en scène en terme de décor de la salle polyvalente a été particulièrement soulignée et les ateliers du samedi après-midi ont enchanté les participants, grands et petits. L'excellente qualité de la communication a également été pointée.

## NOVALAISE

# "AEL" a fait son cinéma

**A**fin de redynamiser le cinéma, le centre socioculturel avait organisé un week-end sur le thème du cinéma de polard, avec le soutien de l'ADRC, Acrira et Cinébus. Vendredi soir, le coup d'envoi fut donné avec la lecture musicale d'un texte de Jim Thompson, "un nid de crotales", par la compagnie Les Démembrés. Samedi, de nombreux ateliers étaient proposés au public pour découvrir et comprendre le monde du cinéma. Des ateliers d'écriture, de mise en voix, de présentation des inventions du précinéma, la découverte de la table tactile numérique prêtée par l'Acrira qui permet de mixer sons, images et voix afin de créer des œuvres inédites.

Le samedi soir, un ciné-



La salle polyvalente avait été décorée aux couleurs du cinéma avec affiches de films, appareil de projection, caméra...

concert "Charlot Festival" avec la projection de 3 films muets de Charlie Chaplin en noir et blanc accompagnés en musique par Simon Drouin. Ce musicien professionnel poly-instrumentiste, venu de Grenoble, a utilisé des percussions, guitares et voix, pour installer un dialogue sensible entre ces 3 films anciens avec de la musique

actuelle. Le résultat a enchanté le public conquis par sa prestation. Ce week-end cinéma se clôture dimanche, par la projection de 3 films : "Le France, la fascinante et mystérieuse histoire du dernier vapeur", le film d'animation "Dilili à Paris" et la comédie policière de l'année hilarante et bourrée d'émotion "En Liberté !".

### Les sorties culturelles

En 2018, le Centre Socioculturel AEL a proposé un spectacle exceptionnel organisé par l'Espace Malraux : « EX ANIMA » théâtre équestre de ZINGARO mis en scène par BARTABAS. Nous avons réservé pour nos adhérents 50 places le **lundi 07/05/18 à 20h30** sous chapiteau au Bourget du Lac. Comme elles n'ont pas suffi, il a fallu augmenter la jauge à 102 places pour arriver à répondre à la forte demande. Bien que le spectacle fût indiqué « Tout public à partir de **7 ans révolus** » il s'adressait plus à des jeunes à partir de 11 ans. En effet, la mise en scène était très poétique et centrée sur le cheval avec un jeu de noir et de blancs uniquement. Les retours des spectateurs ont été mitigés mais le spectacle n'a laissé personne insensible. Le centre socioculturel AEL a fait bénéficier de tarifs préférentiels à ses spectateurs (avec une participation de 2 € aux frais de transport) :



### **Ateliers saveurs plurielles (Echanges de savoir-faire culinaires et découvertes culturelles)**

Cette activité concerne en moyenne, **8 à 10** participants par atelier et consiste en une rencontre mensuelle d'échanges de savoir-faire culinaires et de découverte du monde au travers de la cuisine. Ces ateliers sont tous animés par des bénévoles pour une mise en valeur des talents. A noter, pour réaliser ces ateliers, que nous utilisons une salle sur la commune d'Ayn, qui répond parfaitement bien à nos besoins.

### **Soirée jeux**

Soirée proposée le 23 février entièrement animée et coordonnée par le Centre socioculturel avec l'implication et la mobilisation de tous les secteurs en interne : Mobilisation d'un groupe de jeunes sur la préparation et la gestion de la buvette, mobilisation d'Assistantes Maternelles sur l'animation d'un coin jeux pour les bébés....

Des bénévoles se sont également investis sur l'organisation de la soirée, la confection des soupes, le service au bar. Environ **90 à 100** personnes ont participé aux différents jeux proposés. Ces soirées sont d'excellents supports pour le secteur et le projet familles.

### **T' Ô FIL ?**

Un groupe de **5** bénévoles fidèles, s'est activé chaque mois à l'élaboration de cet agenda très attendu de la population.

Ce travail a représenté **109** heures de bénévolat pour la rédaction de l'agenda mensuel en 2018. A noter la mise en place à compter du 100<sup>ème</sup> numéro, d'un nouveau design pour cet agenda, complété d'un rendez-vous mensuel avec les écrits du groupe « La Plume », qui s'est mis en place suite au démarrage d'un atelier d'écriture en octobre 2018

### **Perspectives 2019**

Maintenir la dynamique de travail autour de cet agenda.

## **6. Partenariats associatifs**

### **Mise à disposition de matériel aux associations**

Nous mettons à disposition des associations qui en font la demande, à titre gratuit, la salle d'activités, des jeux (souvent demandés l'été), les barbecues, les tonnelles et autres matériels et équipements.

La mise à disposition des véhicules fait l'objet de conventions et de facturations en fonction des kilomètres effectués.

### **Mise à disposition de boîtes aux lettres**

Nous proposons depuis trois ans, la mise à disposition de boîtes aux lettres : actuellement **5** associations utilisent ce service qui facilite et entretient des relations régulières de proximité.

### **Intervention de l'animatrice sportive**

Cf. point 1- Petite Enfance – Enfance

### **Co-construction d'événements et de projets**

Bien que la Sportivale n'ait pas eu lieu en 2018, le Centre Socioculturel continue à afficher et à mettre en œuvre une volonté d'ouverture et de mobilisation du partenariat au niveau des différents acteurs du territoire.

### **Collège de l'Epine**

Il est important de noter en ce qui concerne le Collège de l'Epine et en dehors des éléments évoqués dans le paragraphe lié à la jeunesse, qu'une administratrice du Centre Socioculturel AEL

siège au sein du Conseil d'Administration du Collège. Par ailleurs, une administratrice du Centre Socioculturel AEL est également enseignante dans cet établissement.

## **7. Accompagnement Social et Solidaire**

### **Partenariat avec le Conseil Départemental**

Mise en œuvre de conditions particulières pour l'accueil d'enfants dans le cadre de l'accueil de loisirs. Elaboration de devis pour la prise en charge financière et l'accompagnement de familles en situation de précarité.

**Accompagnement social sur le long terme** de familles du territoire : accueil, inscription sur les sorties familiales, inscription des enfants sur l'accueil de loisirs, participation au week end familles

### **Permanences régulières de la Conseillère en Economie Sociale et Familiale de la CAF de Savoie :**

Une collaboration cohérente et pertinente est rendue possible grâce à sa présence régulière dans nos locaux. Notre souplesse d'organisation lui permet d'accueillir le public en fonction des besoins repérés. Par ailleurs, la collaboration inter secteurs et la cohérence des interventions permettent de cibler les situations et d'orienter le public vers la Conseillère en Economie Sociale et familiale de la CAF de manière très rapide et souvent très efficace.

### **Appel à projet CAF**

La convention avec la CAF sur cet appel à projet arrivant à terme en fin d'année 2018, nous avons travaillé sur l'analyse des actions menées dans ce cadre entre 2015 et 2018 et sur l'élaboration d'un nouveau projet qui se décline selon trois axes :

#### **Axe 1. Point relais CAF**

L'objectif est de proposer un service de proximité aux allocataires pour les rapprocher de l'institution CAF et les aider dans leurs démarches, selon leur niveau de demande et de besoin. Nous notons une fréquentation importante sur les 2 demi-journées proposées chaque semaine dans nos locaux, avec une chute estivale et des pics d'activités selon les périodes comme dans tous les Points Relais CAF

88 interventions ont été assurées par l'animatrice familles sur l'année 2018, soit en :

Janvier : 10 ; Février 9 ; Mars : 12 ; Avril : 8 ; Mai : 5 ; Juin : 5 ; juillet/aout : 8 ; Septembre : 8, Octobre : 18 ; Novembre : 6, Décembre 9.

Bien que cette action soit portée par l'animatrice famille depuis 2015, il est toujours aussi important de consolider, compléter, réactualiser ses acquis de formation sur les prestations afin qu'elle puisse répondre au mieux aux attentes des allocataires.

Le temps dédié à cette mission est plus important que le seul accueil du public (recherche d'informations nécessaires en préambule des accueils, consultation du site, etc...)

Nous notons également toujours des demandes qui ne relèvent pas de ce dispositif (réponse insatisfaisante de la MSAP)

#### **Axe 2. Programme Malin**

Des informations sont données aux familles concernées et notamment par le biais du point relais CAF. Cet axe a été développé à minima à nouveau en 2018 : 2 petit déjeuners organisés en collaboration avec la coordinatrice petite enfance pour les assistantes maternelles du RAM et les parents de l'accueil de loisirs en juin et en octobre uniquement avec les assistantes maternelles.

#### **Perspectives 2019**

- Concernant le Point Relais CAF, projet de proposer des rendez-vous en visioconférence sur rendez-vous avec un technicien de la CAF sur ½ journée supplémentaire par semaine. La CAF a

financé l'achat d'un ordinateur dédié et d'une webcam pour la mise en place de ce nouveau service.

- Concernant l'axe 2. Il va de développer suite à un choix de la CAF de l'orienter sur le thème « Alimentation en famille » ce qui pour le Centre Socioculturel est un axe de travail intéressant et cohérent avec notamment la fonction de coordination petite enfance.

### **Axe 3. Accès aux vacances**

Le travail dans ce cadre est en cours de réflexion et notamment en étroite collaboration avec l'Assistante Sociale de secteur et la Conseillère en Economie Sociale et Familiale de la CAF. Nous avons réalisé une enquête à la fin du Week End Famille avec une proposition d'accompagnement sur un départ autonome (2 familles ont semblé intéressées)

### **Poste informatique accessible en autonomie**

Un ordinateur est en accès libre à la disposition du public, sur les créneaux d'ouverture du Centre Socioculturel. Nous nous sommes dotés d'un nouveau matériel courant 2018 en raison du caractère obsolète du matériel précédent.

Nous constatons l'arrivée d'un nouveau public non équipé en matériel informatique et/ou ne sachant pas se servir d'un PC et en besoin d'accompagnement. Ce public nécessite un accompagnement parfois spécifique et soutenu.

## **8. Vie de l'Association**

### **Le Conseil d'Administration**

Il a été composé en 2018 de **15** élus associatifs, de **6** élus de la CCLA (Membres associés titulaires et suppléants), d' **1** représentant de la CAF de Savoie et d'**1** élu du Conseil Départemental. **19** habitants différents (hors élus locaux) ont siégé en 2018 au Conseil d'Administration. A noter que sur les **3** habitants cooptés par le CA en 2017, **2** ont intégré le CA lors de l'AG de juin 2018.

Le Conseil d'Administration porte les valeurs de l'association, il fixe les objectifs prioritaires et il vérifie leur mise en œuvre. Il est un lieu de dialogue avec les élus de la CCLA et les institutions représentées. C'est l'instance de décision du Centre Socioculturel. Il délègue une partie des décisions et l'exécution de ces dernières au bureau. Il se réunit environ 1 fois par mois. **10** réunions ont eu lieu en 2018 et **411** h de bénévolat ont été réalisées dans ce cadre.

### **Le Bureau**

Il est composé d'administrateurs et de la direction. C'est une instance d'aide à la décision pour le Conseil d'Administration. Il étudie la faisabilité des projets, en terme de moyens techniques, humains et financiers. Il se réunit toutes les trois semaines environ. **11** réunions ont été organisées en 2018 et **70** h de bénévolat réalisées dans ce cadre.

### **Le Comité de Concertation**

La communication entre le Centre Socioculturel et la CCLA est renforcée et consolidée par le biais des réunions du Comité de Concertation, composé de **6** élus de la CCLA et de **6** élus du Conseil d'Administration du Centre Socioculturel, accompagnés des directeurs des deux structures. Il se réunit autour de sujets portés en commun : connaissance des dispositifs financiers, élaboration d'un projet social de territoire partagé, démarche participative pour le renouvellement des CEJ/CTJ. Il s'est réuni **3** fois en 2018 et a permis notamment de travailler sur la mise en place de la coordination petite enfance, sur le PEdT (projet Educatif de Territoire) et sur les impacts du retour à 4 jours scolarisés pour toutes les écoles du territoire.

## Les Commissions

Ouvertes à tous les habitants, elles permettent une information et une réflexion transversales entre les administrateurs, les professionnels, des habitants et des acteurs du territoire. Le retour des commissions se fait en bureau, ou en Conseil d'Administration pour étudier la pertinence et la faisabilité technique et financière des projets et la cohérence avec le projet social.

**3 ont fonctionné en 2018 :**

- Commission Petite Enfance, Enfance
- Commission Culture et Evènements
- Commission Communication

Elles se sont réunies sur un rythme qui leur est propre et en fonction de projets et /ou de questions qu'elles définissent.

Pour souligner la **vitalité associative** du Centre Socioculturel, nous notons, sur l'ensemble de l'année 2018, environ **1 600h de bénévolat** réalisées dans ce cadre, comprenant les réunions de CA et de bureau, l'organisation de l'Assemblée Générale, les réunions avec la déléguée du personnel et avec le personnel, le travail d'élaboration du règlement intérieur, la préparation et la conduite des entretiens annuels d'évaluation professionnelle, la réalisation de différentes tâches administratives, ....

## L'équipe des professionnels

A partir de septembre 2018, elle est composée de **8 professionnels** pour **7,6 équivalent temps plein**:

- Un coordonnateur enfance jeunesse et culture
- Une animatrice enfance
- Un animateur jeunesse
- Une animatrice familles
- Une animatrice de RAM, coordinatrice petite enfance
- Un agent d'accueil
- Une comptable
- Une directrice

## Pour 2019

L'Association devra procéder au recrutement d'un animateur jeunesse qualifié suite au départ de Pierre Jupin en avril et accompagner l'arrivée d'un nouveau professionnel dans l'équipe.

Consolider le contrat de l'animatrice sportive en lui proposant un CDI à temps plein modulé en direct par le Centre Socioculturel AEL

Recruter un nouvel agent d'accueil sur la base d'un contrat aidé.

## 9. Bénévolat participatif

Le Centre Socioculturel AEL fonctionne notamment grâce à la mobilisation et à l'investissement de nombreux bénévoles qui proposent et animent divers projets et ateliers tout au long de l'année : guinguettes, ateliers éducatifs, ateliers divers, rédaction de T'O Fil, gestion des accueils du cinéma, ... Nous avons réalisé, à la demande de la Commissaire aux Comptes, une analyse fine du bénévolat, traduite ci-après :

Comme sur les années antérieures, une étude fine a été réalisée pour évaluer le bénévolat sur l'ensemble de l'année.

**Petite Enfance/ Enfance**  
**534h**

ALSH inscriptions/Ronde  
Des Lutins : animation,  
réunions, analyse de la  
pratique /Pots de rentrée/  
Réunions Vice-présidence/  
Petit déjeuner familles

**Jeunesse**  
**43 h**

CA du collège/  
Réunions clubs  
sportifs/ Séances  
de badminton

**Familles**  
**148h**

Sorties familiales /  
Week End familles/  
Saveurs plurielles/  
Points trimestriels/  
Elaboration des projets  
REAAP  
Soirée jeux et inventaire des  
jeux

**Activités  
régulières  
adultes**  
**439h**

Badminton/Scrabble/  
Réunions

**Culture et cinéma**  
**1561h**

Séances en salle ou  
visionnage/  
CA de Cinébus/T'es ciné  
et café ciné /Ciné plein  
air/Commission /  
Guinguettes T'o fil et la  
plume/ Spectacles  
/Séances scolaires  
/Communication

## **Divers** 207 h

Forum des associations/ Groupe gestion du matériel/ CEJ/CTJ coordination et pilotage/ Comités de concertation/ Gestion des véhicules/ Travail administratif/ Réunions nouveau rythme éducatif/ Commission communication et plaquettes/ Diffusion plaquette/ Accompagnement accueil individualisé/ Divers (vœux à l'extérieur, accueil des nouveaux administrateurs, réunion CAF, réunion enseignants et partenaires, réunion banque, réunion SMAPS et CCLA, SENACS....)

## **Vie Associative 1600h**

Réunions de CA et de bureau/  
AG : préparation, animation,  
buffet/ Réunions Délégué du  
personnel et réunions du  
personne/ Vœux buffet/  
Travail sur le règlement intérieur/  
Comptes rendus divers/ Fonctions  
de présidence, de Vice-  
présidence et de trésorier/  
Recrutements / évaluations  
professionnelles et ressources  
humaines/ Réunions avec la  
FSC2S

## **En 2018**

**72 bénévoles  
différents – 4 532h de  
bénévolat soit  
2,49ETP et 58 916€**









# Résolutions



## **ASSEMBLÉE GÉNÉRALE ORDINAIRE DU 24 mai 2019**

### **Première résolution : Rapport moral**

Après avoir entendu le rapport moral de la Présidente, l'Assemblée Générale approuve le rapport moral et d'orientation.

### **Deuxième résolution : Rapport financier**

Après avoir entendu le rapport financier du trésorier et les rapports du Commissaire aux Comptes, l'Assemblée Générale approuve le rapport financier et les comptes au 31 décembre 2018 tels qu'ils sont présentés faisant apparaître un excédent de 10 133 €.

Elle donne quitus au Conseil d'Administration pour la gestion réalisée au cours de l'année écoulée.

### **Troisième résolution : Affectation de résultat**

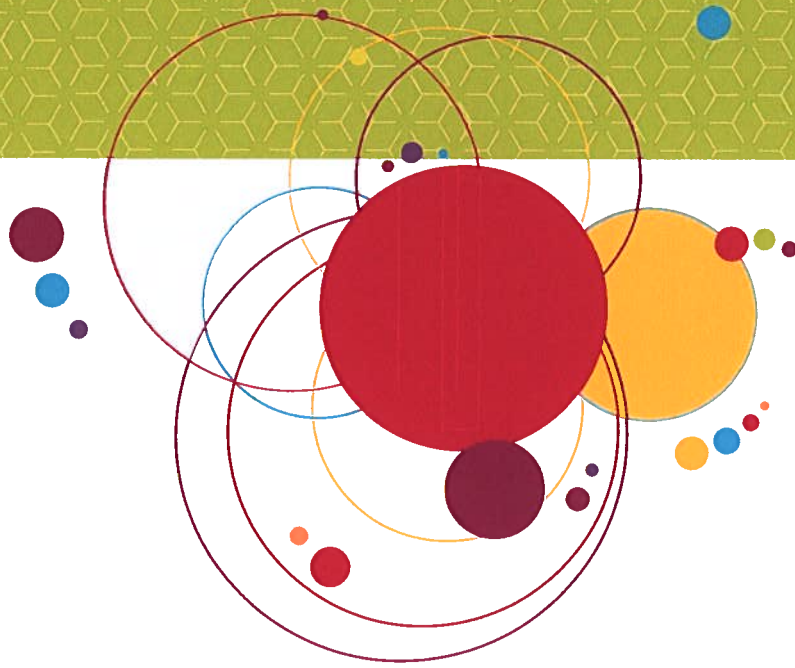
L'Assemblée Générale constate que l'exercice 2018 présente un résultat excédentaire de 10 133€ et décide de l'affecter au compte « report à nouveau ».

### **Quatrième résolution : Formalités administratives et juridiques**

L'Assemblée Générale donne pouvoir à la présidence et à la direction pour effectuer les formalités administratives et juridiques relatives aux décisions prises par l'Assemblée Générale

### **Cinquième résolution : Élection des administrateurs**





# **Annexes**



NOVALAISE |

30 janvier 2018.

# Nouveaux projets au centre socioculturel

La cérémonie des vœux du centre socioculturel Agir ensemble localement (AEL) a eu lieu vendredi soir au centre socioculturel du lac d'Aiguebelette, à Novalaise. La présidente, Laure Pollet, a salué l'ensemble des acteurs, bénévoles et professionnels qui font la richesse et le dynamisme du centre. Laure Pollet a aussi dressé un bilan des actions menées en 2017 et exposé les perspectives, pour 2018. « L'année 2017, a été une année de renouvellement », a-t-elle souligné. Avec notamment un nouvel aménagement des locaux pour commencer puis un nouveau logo plébiscité par les votes des habitants.

Le relais assistante maternelle devient itinérant et pro-

pose maintenant des temps collectifs et d'éveil à Aiguebelette-le-lac. Un groupe de parole parents/ado verra le jour dès le 6 février. Une soirée jeux se prépare pour le 23 février, ainsi que des ateliers d'écritures. Le retour à la semaine des quatre jours amène le centre socioculturel à réfléchir au fonctionnement du centre de loisirs le mercredi, afin de pouvoir proposer une place d'accueil à l'ensemble des familles qui en ont besoin, sans oublier l'ensemble des missions premières : le développement du lien social, les centres de loisirs, le Point relais CAF, les permanences CAF et Mission locale jeunes, le projet natation en eaux libres, la Sportivale.



La cérémonie des vœux du centre socioculturel "Agir ensemble localement" (AEL) a eu lieu vendredi soir au centre socioculturel du lac d'Aiguebelette, à Novalaise.





DL du 25/02/18

IRÉ

SAVOYARD

NOVALAISE

# 80 personnes ont pris part à la soirée jeux du centre socioculturel AEL

L'équipe d'animation du CSAEL a proposé un temps festif autour des jeux de société, vendredi, pour clore la période des vacances d'hiver.

Les enfants du centre de loisirs ont profité des espaces dédiés à de nombreux jeux durant l'après-midi et leurs parents les ont rejoints dès 17 heures pour poursuivre la soirée avec eux.

Les assistantes maternelles se sont investies dans l'organisation et l'animation de jeux au cours de la soirée. Un espace dédié aux tout-petits était proposé et animé par des assistantes maternelles et une assistante familiale en collaboration avec l'animatrice du Ram.

Un groupe de jeunes, accompagné par leur anima-

teur jeunesse, a proposé une buvette et petite restauration tout au long de la soirée au profit de leur projet, en cours d'élaboration, pour un voyage à Europaparc.

Ces derniers ont aussi animé une simulation de football sur console dernière génération pour les enfants et ados présents.

Des odeurs de soupes ont embaumé la salle dès le milieu de l'après-midi. Elles ont régalé le public à la buvette, et ont été rejointes par de succulents gâteaux faits maison. Cette soirée très réussie a réuni plus de 80 personnes.



Cette journée a clos la période des vacances d'hiver.



AYN

## La guinguette de l'AEL a réuni 150 spectateurs

22/05/2018



"Devil Jo & The Backdoormen" ont mis l'ambiance dans la salle des fêtes.

Samedi soir, le centre socioculturel "Agir Ensemble Localement" (AEL) organisait sa pre-

mière guinguette nomade de l'année sous le signe du blues et du rock avec le groupe "Devil Jo & The



Backdoormen" qui a rassemblé 150 spectateurs dans la salle des fêtes.

Jeux et animations pour

enfants, plateau-repas, l'AEL avait tout prévu pour mettre à l'aise les habitants venus dès 18 heu-

res avant de se laisser porter par la musique fougueuse des rockers à 20 h 30.



SAVOYARD

NOVALAISE |

# La section loisirs du centre socioculturel AEL tourne à plein régime

L'heure des vacances tant attendues par les petits et grands a sonné ! Après une année éprouvante, place à la détente au Centre socioculturel AEL, avec le centre de loisirs qui propose de nombreuses activités.

Entre une semaine au pays des couleurs, la Water party, etc, les enfants n'ont pas le temps de s'ennuyer.

Le programme, imaginé par les animateurs, a eu un vif succès auprès des enfants : grands jeux (comme Fort Boyard), activités manuelles, bataille d'eau, visite de la caserne des pompiers, baignade au lac d'Aiguebe-

lette mais aussi à Rivier'Alp, création d'une bataille navale, etc.

Et ce n'est pas fini, avec une semaine Koh-Lanta à venir : le défi des héros, la tête dans les étoiles, et pour finir ces vacances, une sortie à Walibi.

En espérant que le soleil restera au zénith. Les personnes intéressées ne doivent pas hésiter à s'inscrire pour venir passer des journées inoubliables avec le centre de loisirs.

Agir ensemble localement.  
Tél : 04 79 28 57 39 ou  
06 15 80 84 26.



Les enfants qui participent aux activités du centre de loisirs n'ont pas le temps de s'ennuyer.

Lundi 30 juillet 2018



## Une nouvelle activité au CSAEL

Depuis début septembre, Florence Genier a rejoint l'équipe d'animation du CSAEL. Elle intervient dans diverses écoles du territoire pour proposer des cycles d'initiation à différents sports en lien avec les projets pédagogiques des établissements.

Son intervention dans les clubs sportifs locaux permet de mettre ses compétences au service des enfants du territoire. Elle encadre l'activité Badminton le samedi matin proposée par le CSAEL pour les enfants et les jeunes.

Depuis son arrivée elle propose aussi des animations sportives chaque mercredi au Centre de Loisirs pour les 3-11 ans.

Le succès y est au rendez-



**Florence Genier, nouvelle intervenante au CSAEL.**

vous, et le CSAEL, soucieux de répondre aux attentes exprimées des parents de

jeunes enfants, concernant le manque de propositions pour les plus petits, s'appuie sur les compétences et le talent de Florence, pour mettre en place une nouvelle activité régulière à destination des 3-6 ans le mercredi matin. Si votre enfant a des fournitures dans les pieds, cette activité est pour lui.

Deux créneaux sont proposés par Florence en fonction des âges.

Les effectifs sont limités à huit par groupe et le tarif dépend du QF des familles.

Renseignements et inscriptions dès le 17 décembre au CSAEL.

Démarage le 9 janvier au gymnase de Novalaise

Renseignements  
au 04 79 28 57 39.

## "AEL" a fait son cinéma

Afin de redynamiser le cinéma, le centre socioculturel avait organisé un week-end sur le thème du cinéma de polard, avec le soutien de l'ADRC, Acirra et Cinébus. Vendredi soir, le coup d'envoi fut donné avec la lecture musicale d'un texte de Jim Thompson, "un nid de crotales", par la compagnie Les Démembres. Samedi, de nombreux ateliers étaient proposés au public pour découvrir et comprendre le monde du cinéma. Des ateliers d'écriture, de mise en voix, de présentation des inventions du précinéma, la découverte de la table tactile numérique prêté par l'Acirra qui permet de mixer sons, images et voix afin de créer des œuvres inédites.

Le samedi soir, un ciné-



**La salle polyvalente avait été décorée aux couleurs du cinéma avec affiches de films, appareil de projection, caméra...**

concert "Charlot Festival" avec la projection de 3 films muets de Charlie Chaplin en noir et blanc accompagnés en musique par Simon Drouin. Ce musicien professionnel poly-instrumentiste, venu de Grenoble, a utilisé des percussions, guitares et voix, pour installer un dialogue sensible entre ces 3 films anciens avec de la musique

actuelle. Le résultat a enchanté le public conquis par sa prestation. Ce week-end cinéma se clôture dimanche, par la projection de 3 films : "Le France, la fascinante et mystérieuse histoire du dernier vapour", le film d'animation "Dilili à Paris et la comédie policière de l'année hilarante et bourrée d'émotion "En Liberté !".







**NOVALAISE**

11/12/18

## Succès de l'atelier "créations artistiques"



Les enfants laissent libre court à leur imagination.

Le succès de l'atelier « créations artistiques » proposé par le centre socioculturel AEL depuis plusieurs années est confirmé.

Le nombre d'enfants inscrits cette année a doublé et deux groupes ont été constitués. Ils se retrouvent le lun-

di ou le mardi soir de 17 h à 18 h 30, dans la salle d'activités du Csael, pour s'initier, s'amuser, découvrir, expérimenter, apprendre de manière ludique avec l'encadrement professionnel bienveillant de Valérie Grange.

Un Pedibus depuis les éco-

les de Novalaise est organisé par le centre socioculturel AEL afin de permettre l'accès au plus grand nombre.

Les enfants laissent libre court à leur imagination le temps de cette pause qui leur permet de tester diverses pratiques plastiques.



